

๒. ยุทธศาสตร์ขององค์กรปกครองส่วนท้องถิ่น

๒.๑ วิสัยทัศน์การพัฒนางานองค์การบริหารส่วนตำบลสวี

“ ตำบลน่าอยู่ สาธารณูปโภคพื้นฐานมั่นคง ส่งเสริมเศรษฐกิจ
เพิ่มคุณภาพชีวิตและการศึกษา พัฒนาสิ่งแวดล้อม ”

๒.๒ ยุทธศาสตร์การพัฒนางานองค์การบริหารส่วนตำบลสวี

๑. ยุทธศาสตร์การพัฒนาด้านโครงสร้างพื้นฐาน

๑.๑ การคมนาคมและการขนส่ง

- การคมนาคมมีความสะดวกรวดเร็ว

๑.๒ สาธารณูปโภคและสาธารณูปการ

- ประชาชนมีระบบสาธารณูปโภคและสาธารณูปการเพียงพอและทั่วถึง

๒. ยุทธศาสตร์การพัฒนาด้านงานส่งเสริมคุณภาพชีวิต

๒.๑ การส่งเสริมอาชีพ

- ประชาชนมีอาชีพและมีรายได้เพียงพอ
- ประชาชนดำเนินชีวิตตามแนวปรัชญาเศรษฐกิจพอเพียง

๒.๒ ด้านสวัสดิการสังคม

- จัดสวัสดิการสังคมแก่ผู้สูงอายุ คนพิการ ผู้ป่วยโรคเอดส์ และผู้ด้อยโอกาส ทั่วถึง
- การส่งเสริมและพัฒนาเด็กและเยาวชนในท้องถิ่น

๒.๓ ด้านการศึกษา

- ส่งเสริมการศึกษาในระบบ และนอกระบบโดยการส่งเสริมให้มีศูนย์การเรียนรู้ชุมชน และการศึกษาตามอัธยาศัย

๒.๔ ด้านสาธารณสุข

- สนับสนุนสาธารณสุขขั้นพื้นฐาน ส่งเสริม ป้องกัน และควบคุมโรคติดต่อ

๒.๕ ด้านส่งเสริมและสนับสนุนให้มีการเล่นกีฬาเพื่อสุขภาพอนามัย

- สนับสนุนการเล่นกีฬา

๓. ยุทธศาสตร์การพัฒนาด้านการจัดระเบียบชุมชน/สังคม และการรักษาความสงบเรียบร้อย

๓.๑ ด้านการป้องกันและบรรเทาสาธารณภัย

- ส่งเสริมการป้องกันและบรรเทาสาธารณภัยในเขตอปท.

๓.๒ ด้านการรักษาความสงบเรียบร้อย

- จัดระเบียบชุมชนและการรักษาความสงบเรียบร้อยภายใน

๓.๓ ด้านการป้องกันและแก้ไขปัญหายาเสพติด

- ส่งเสริมให้ความรู้เกี่ยวกับยาเสพติด

๔. ด้านการพัฒนากระบวนการบริหารจัดการและการเมืองการปกครอง

๔.๑ ด้านการบริหารจัดการและให้บริการประชาชน

๔.๒ ด้านการพัฒนาบุคลากรให้มีคุณภาพการให้บริการ

๔.๓ ด้านการเมืองการปกครองในระบอบประชาธิปไตย

๔.๔ ด้านการเพิ่มช่องทางในการรับรู้ข่าวสารให้แก่ประชาชน

๔.๕ ด้านการปกป้องสถาบันและส่งเสริมกิจกรรมวันสำคัญแห่งชาติ

๕. ยุทธศาสตร์ด้านการวางแผนการส่งเสริมการลงทุนพาณิชย์ยกรรมและการท่องเที่ยว

๕.๑ ด้านการวางแผน การส่งเสริมการลงทุน พาณิชยกรรมและการท่องเที่ยว

- ส่งเสริมและพัฒนาการท่องเที่ยวระดับตำบลให้สมดุลและยั่งยืน

๖. ยุทธศาสตร์ด้านการและสิ่งแวดล้อมบริหารจัดการและการอนุรักษ์ทรัพยากรธรรมชาติ

๖.๑ งานด้านการอนุรักษ์ทรัพยากรธรรมชาติ

- ส่งเสริมการอนุรักษ์ทรัพยากรธรรมชาติและสิ่งแวดล้อมให้สมดุลและยั่งยืน

๗. ยุทธศาสตร์ด้านศิลปวัฒนธรรม จารีตประเพณี และภูมิปัญญาท้องถิ่น

๗.๑ งานด้านส่งเสริมพัฒนาและส่งเสริมวัฒนธรรม จารีตประเพณี และภูมิปัญญาท้องถิ่น

การสืบทอดภูมิปัญญาท้องถิ่น

- ส่งเสริมกิจกรรมวันสำคัญทางศาสนา

- พัฒนาและส่งเสริมงานประเพณีวัฒนธรรมและภูมิปัญญาท้องถิ่น

๒.๓ เป้าประสงค์ในการพัฒนา (Gosls) ประกอบด้วย ๔ ด้านดังนี้

เป้าประสงค์ทางด้านเศรษฐกิจ

๑. เพื่อให้ประชาชนในชุมชนมีงานทำและมีรายได้เพิ่มมากขึ้น
๒. เพื่อเพิ่มแหล่งท่องเที่ยวภายในชุมชนอย่างน้อย ๒ แห่ง
๓. เพื่อให้ประชาชนได้รับความรู้และทักษะในการประกอบอาชีพ
๔. เพื่อให้ศิลปวัฒนธรรมของท้องถิ่นได้รับการอนุรักษ์ให้คงอยู่ต่อไป

เป้าประสงค์ทางด้านสังคม

๑. เพื่อให้ประชาชนในชุมชนได้รับสวัสดิการที่มีความมั่นคงในชีวิตและทรัพย์สิน
๒. ระบบการศึกษาขั้นพื้นฐานได้รับการพัฒนาและเด็กนักเรียนได้รับการส่งเสริมให้ดำเนินกิจกรรมที่เป็นประโยชน์
๓. บุคลากรทางการศึกษาได้รับการพัฒนาให้มีคุณภาพ
๔. เยาวชนและประชาชนทุกกลุ่มมีการออกกำลังกายเล่นกีฬาอย่างเหมาะสม

เป้าประสงค์ทางด้านสิ่งแวดล้อม

๑. เพื่อพัฒนาโครงสร้างพื้นฐานให้ครอบคลุมอย่างทั่วถึง
๒. เพื่อส่งเสริมการจัดการทรัพยากรธรรมชาติและสิ่งแวดล้อม

เป้าประสงค์ทางการบริหารจัดการ

๑. เพื่อพัฒนาระบบการปฏิบัติราชการให้มีคุณภาพและเพิ่มขีดความสามารถของบุคลากรในการเสริมสร้างธรรมาภิบาลในการปฏิบัติงาน
๒. เพื่อให้มีวัสดุอุปกรณ์ในการปฏิบัติงานรวมถึงปรับปรุงสถานที่ทำงานให้มีเครื่องมือเครื่องใช้ที่ทันสมัย

๒.๔ ตัวชี้วัด

- ยุทธศาสตร์ที่ ๑ ตัวชี้วัด : ร้อยละที่เพิ่มขึ้นของรายได้
- ยุทธศาสตร์ที่ ๒ ตัวชี้วัด : ร้อยละของการมีคุณภาพชีวิตที่ดีขึ้น
- ยุทธศาสตร์ที่ ๓ ตัวชี้วัด : จำนวนที่เพิ่มขึ้นของสาธารณูปโภคและสาธารณูปการ
- ยุทธศาสตร์ที่ ๔ ตัวชี้วัด : ร้อยละการจัดการองค์การมีประสิทธิภาพมากขึ้น
- ยุทธศาสตร์ที่ ๕ ตัวชี้วัด : ร้อยละการจัดการองค์การมีประสิทธิภาพมากขึ้น
- ยุทธศาสตร์ที่ ๖ ตัวชี้วัด : ร้อยละการจัดการองค์การมีประสิทธิภาพมากขึ้น
- ยุทธศาสตร์ที่ ๗ ตัวชี้วัด : ร้อยละการจัดการองค์การมีประสิทธิภาพมากขึ้น

๒.๕ ค่าเป้าหมาย

- ยุทธศาสตร์ที่ ๑ ค่าเป้าหมาย : พ.ศ.๒๕๖๖-๒๕๗๐ หน่วยนับ ร้อยละ ๒๐
- ยุทธศาสตร์ที่ ๒ ค่าเป้าหมาย : พ.ศ.๒๕๖๖-๒๕๗๐ หน่วยนับ ร้อยละ ๗๐
- ยุทธศาสตร์ที่ ๓ ค่าเป้าหมาย : พ.ศ.๒๕๖๖-๒๕๗๐ หน่วยนับ ปีละ ๑๐
- ยุทธศาสตร์ที่ ๔ ค่าเป้าหมาย : พ.ศ.๒๕๖๖-๒๕๗๐ หน่วยนับ ร้อยละ ๗๐
- ยุทธศาสตร์ที่ ๕ ค่าเป้าหมาย : พ.ศ.๒๕๖๖-๒๕๗๐ หน่วยนับ ร้อยละ ๗๐
- ยุทธศาสตร์ที่ ๖ ค่าเป้าหมาย : พ.ศ.๒๕๖๖-๒๕๗๐ หน่วยนับ ร้อยละ ๗๐
- ยุทธศาสตร์ที่ ๗ ค่าเป้าหมาย : พ.ศ.๒๕๖๖-๒๕๗๐ หน่วยนับ ร้อยละ ๗๐

๒.๖ กลยุทธ์

- ๑) การพัฒนาบำรุงรักษา เส้นทางคมนาคม ระบบสาธารณูปโภค สาธารณูปการและงานก่อสร้างต่างๆให้ได้มาตรฐาน
- ๒) ส่งเสริมให้ประชาชนมีคุณภาพชีวิตที่ดี
- ๓) ส่งเสริมการบริหารงานขององค์กรตามหลักธรรมาภิบาล

- ๔) ส่งเสริมและสนับสนุนให้ประชาชนมีรายได้เพิ่มขึ้นอย่างยั่งยืนและลดค่าใช้จ่าย
- ๕) พัฒนาและส่งเสริมการอนุรักษ์ทรัพยากรธรรมชาติและสิ่งแวดล้อม
- ๖) ส่งเสริมให้ประชาชนมีคุณธรรม จริยธรรม และอนุรักษ์คุณค่าทางวัฒนธรรม
- ๗) การพัฒนาการใช้ภาษาอังกฤษของประชาชนเพื่อส่งเสริมการท่องเที่ยว

๒.๗ จุดยืนทางยุทธศาสตร์

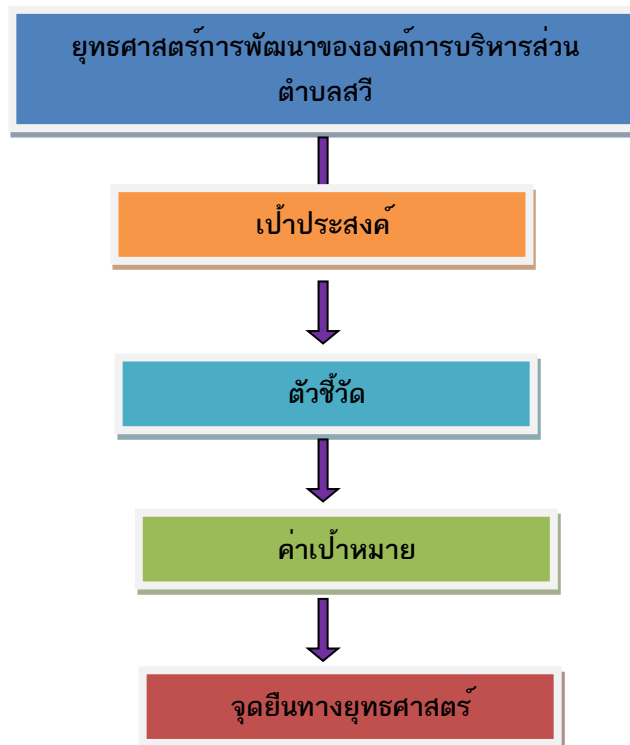
จุดยืนทางยุทธศาสตร์ (Positioning) ขององค์การบริหารส่วนตำบลสวี่

องค์การบริหารส่วนตำบลสวี่รับผิดชอบสองตำบล คือตำบลสวี่และตำบลปากแพรง เป็นชุมชนเกษตรกรรมที่มีการตั้งถิ่นฐานทำมาหากินมาตั้งแต่อดีต ดังปรากฏหลักฐาน ทางประวัติศาสตร์ เช่นวัดบรมธาตุสวี่ หรือวัฒนธรรมประเพณีประจำถิ่น ลักษณะทางภูมิศาสตร์พื้นที่ส่วนใหญ่เป็นที่ราบลุ่มอุดมสมบูรณ์ และป่าชายเลนที่มีความหลากหลายทางชีวภาพ ผลผลิตทางเกษตรมีปริมาณมากและหมุนเวียนออกสู่ตลาดตลอดปี

“พัฒนาสินค้าภาคเกษตรให้ได้มาตรฐานเพื่อการส่งออก
พร้อมการพัฒนาแหล่งท่องเที่ยวสู่เส้นทางเศรษฐกิจระหว่างฝั่งอ่าวไทย-อันดามัน”

๒.๘ ความเชื่อมโยงของยุทธศาสตร์ในภาพรวม

การจัดทำแผนพัฒนาท้องถิ่นสี่ปีขององค์การบริหารส่วนตำบลมีความเชื่อมโยงของยุทธศาสตร์ในภาพรวม ดังนี้



๓. การวิเคราะห์เพื่อพัฒนาท้องถิ่น

๓.๑ การวิเคราะห์กรอบการจัดทำยุทธศาสตร์ขององค์กรปกครองส่วนท้องถิ่น

การวิเคราะห์ศักยภาพเพื่อประเมินสถานการณ์การพัฒนาท้องถิ่นในปัจจุบัน เป็นการประเมินโดยวิเคราะห์ถึงโอกาสและภาวะคุกคามหรือข้อจำกัด อันเป็นสภาวะแวดล้อมภายนอกที่มีผลต่อการพัฒนาด้านๆ ของท้องถิ่น รวมทั้งการวิเคราะห์จุดแข็ง จุดอ่อนของท้องถิ่น อันเป็นสภาวะแวดล้อมภายในของท้องถิ่น ซึ่งทั้งหมดเป็นการประเมินสถานการณ์ของท้องถิ่นในปัจจุบัน โดยเป็นการตอบคำถามว่า “ปัจจุบันท้องถิ่นมีสถานการณ์การพัฒนาอยู่ จุดไหน” สำหรับใช้เป็นประโยชน์ในการกำหนดการดำเนินงานในอนาคตต่อไป ทั้งนี้โดยใช้เทคนิค SWOT analysis การพิจารณาถึงปัจจัยภายใน ได้แก่ จุดแข็ง (Strength - S) จุดอ่อน (Weakness - W) และปัจจัยภายนอก ได้แก่ โอกาส (Opportunity - O) และอุปสรรค (Threat - T) เป็นเครื่องมือ

ผลการวิเคราะห์สภาพแวดล้อม โดยใช้เทคนิค SWOT Analysis

๑. ด้านโครงสร้างพื้นฐาน

จุดแข็ง (Strengths : S)	จุดอ่อน (Weakness : W)
<p>๑. ผู้บริหารท้องถิ่น มีนโยบายการพัฒนาด้านโครงสร้างพื้นฐานอย่างต่อเนื่องชัดเจน</p> <p>๒. บุคลากรของ อบต. มีอัตรากำลังและคุณวุฒิที่มีความพร้อมในการปฏิบัติงานตามนโยบายการบริหาร</p>	<p>๑. เส้นทางคมนาคมมีไม่เพียงพอไม่ได้มาตรฐาน เช่น การคมนาคมในหมู่บ้าน/ตำบลยังไม่สะดวก เนื่องจากถนนส่วนใหญ่เป็นถนนลูกรัง เป็นหลุมเป็นบ่อ</p> <p>๒. ระบบประปาหมู่บ้านยังไม่ทั่วถึง</p> <p>๓. คริวเรือนในหมู่บ้านไฟฟ้าใช้ไม่ทั่วถึง</p> <p>๔. แหล่งน้ำด้านการเกษตรไม่เพียงพอสำหรับใช้ในฤดูแล้ง</p> <p>๕. งบประมาณของ อบต. ในการพัฒนาด้านโครงสร้างพื้นฐานในแต่ละปีมีจำนวนค่อนข้างจำกัด</p>
โอกาส (Opportunity : O)	อุปสรรค (Threat : T)
<p>๑. พระราชบัญญัติกำหนดแผนและขั้นตอนการกระจายอำนาจให้แก่ อบต. กำหนดภารกิจให้ อบต. ต้องดำเนินการจัดระบบบริการสาธารณะ โดยที่หน่วยงานส่วนกลางและส่วนภูมิภาค ส่งเสริมและสนับสนุนการถ่ายโอนภารกิจให้ อบต.</p>	<p>๑. โครงการก่อสร้างขนาดใหญ่จำเป็นต้องงบประมาณ และใช้เทคนิควิธีการทำงานในระดับสูง</p>

๒. ด้านสังคม

<p style="text-align: center;">จุดแข็ง (Strengths : S)</p> <p>๑) มีทุนทางสังคม มีความเป็นพี่น้อง ภูมิปัญญาชาวบ้าน ผู้รู้ด้านต่างๆ ทางวัฒนธรรมประเพณี เป็นสังคมเอื้ออาทร</p> <p>๒) มีการรวมกลุ่มในการจัดทำกิจกรรมด้านต่างๆ ของประชาชน</p> <p>๔) ผู้นำให้ความสำคัญในการพัฒนาด้านวัฒนธรรมขนบธรรมเนียมในพื้นที่อย่างต่อเนื่อง</p>	<p style="text-align: center;">จุดอ่อน (Weakness : W)</p> <p>๑) ระบบฐานข้อมูลด้านสังคมและสาธารณสุขไม่ถูกต้องชัดเจน ประชาชนขาดความร่วมมือในการให้ข้อมูล</p> <p>๒) การทำงานที่ขาดการบูรณาการของแต่ละหน่วยงาน</p> <p>๓) การบังคับใช้กฎหมายยังไม่จริงจังเท่าที่ควร</p>
<p style="text-align: center;">โอกาส (Opportunity : O)</p> <p>๑) การถ่ายโอนภารกิจตามกฎหมายกระจายอำนาจที่มีแนวโน้มให้ท้องถิ่นมีการพัฒนาท้องถิ่นได้มากขึ้น</p> <p>๒) รัฐบาลกำหนดนโยบายด้านความมั่นคงที่ชัดเจน เช่น การป้องกันและปราบปรามยาเสพติด การจัดการแรงงานต่างด้าว การบุกรุกทำลายป่า การพัฒนาด้านการศึกษา การแก้ไขปัญหายาเสพติด</p> <p>๓) หน่วยงานองค์กร ภาครัฐ ส่งเสริมศีลธรรม คุณธรรม จริยธรรม ยกย่องคนดีมากขึ้น</p>	<p style="text-align: center;">อุปสรรค (Threat : T)</p> <p>๑) การแก้ไขปัญหาด้านสังคมและสาธารณสุข เป็นงานที่ต้องอาศัยความร่วมมือจากทุกภาคส่วนที่ต้องประสานงานกันถึงจะเกิดผลสัมฤทธิ์</p> <p>๒) ความทันสมัยทางเทคโนโลยีและกระแสวัฒนธรรมต่างชาติ ทำให้ประชาชนในท้องถิ่นลืมนรากฐานทางวัฒนธรรมที่มีอยู่ และหันไปนิยมวัฒนธรรมการบริโภคมากขึ้น</p> <p>๓) ปัญหาแรงงานต่างด้าวหลบหนีเข้าเมืองที่มาหางานทำ เป็นส่วนหนึ่งที่ทำให้เกิดปัญหาอาชญากรรมและการแพร่ระบาดของโรคติดต่อในพื้นที่</p> <p>๔) ปัญหายาเสพติดในกลุ่มวัยรุ่น</p> <p>๕) ประชาชนหมกมุ่นอยู่กับอบายมุขไม่ว่าจะเป็นหวย การพนัน เป็นต้น</p> <p>๖) ปัญหาหนี้นอกระบบ</p>

๓. ด้านเศรษฐกิจ

<p style="text-align: center;"><u>จุดแข็ง (Strengths : S)</u></p> <p>๑. ประชากรส่วนใหญ่ในพื้นที่ประกอบอาชีพด้านการเกษตร การประมงชายฝั่ง</p> <p>๒. มีสภาพพื้นที่ที่อุดมสมบูรณ์ไปด้วยดิน น้ำ และมีภูมิอากาศที่เหมาะสมเอื้ออำนวยแก่การเพาะปลูก การประกอบอาชีพด้านการเกษตร และการเลี้ยงสัตว์</p>	<p style="text-align: center;"><u>จุดอ่อน (Weakness : W)</u></p> <p>๑. ประชาชนประกอบอาชีพเกษตรกรรมส่วนใหญ่ขาดความร่วมมืออย่างจริงจังในการรวมกลุ่มจัดกิจกรรมเพื่อต่อรองราคาผลผลิต</p> <p>๒. ประชาชนขาดความรู้ความเข้าใจที่ถูกต้องในการประกอบอาชีพเกษตรปลอดภัย</p> <p>๓. การพัฒนาด้านการเกษตรขาดการบูรณาการของภาคเกษตรกร ภาคเอกชน และภาครัฐ ในการพัฒนาศักยภาพ การแก้ไขปัญหาไม่เป็นรูปธรรมและขาดประสิทธิภาพในการบริหารจัดการ</p>
<p style="text-align: center;"><u>โอกาส (Opportunity : O)</u></p> <p>๑) กระแสนิยมการบริโภคของประชาชนเน้นการดูแลสุขภาพ เป็นโอกาสในการพัฒนาสินค้าเกษตรให้มีคุณภาพมาตรฐานและมีความปลอดภัย</p> <p>๒) ทิศทางการพัฒนาประเทศ และนโยบายรัฐบาล กำหนดให้ใช้พื้นที่ชุมชนเป็นตัวหลักในการพัฒนาตามแนวปรัชญาเศรษฐกิจพอเพียง</p>	<p style="text-align: center;"><u>อุปสรรค (Threat : T)</u></p> <p>๑) การกำหนดราคาสินค้าทางการเกษตร ขึ้นอยู่กับกลไกจากตลาดภายนอก ทำให้ราคาในการจำหน่ายผลผลิตตกต่ำ</p> <p>๒) ราคาปุ๋ย ราคาน้ำมันที่สูงขึ้นส่งผลต่อต้นทุนการผลิตภาคการเกษตรที่สูง</p> <p>๓) นโยบายการแก้ไขปัญหาราคาสินค้าเกษตรที่ไม่มีความชัดเจนและไม่เป็นรูปธรรม</p> <p>๓) การเมืองระดับประเทศขาดเสถียรภาพทำให้นโยบายการบริหารประเทศขาดความต่อเนื่อง</p>

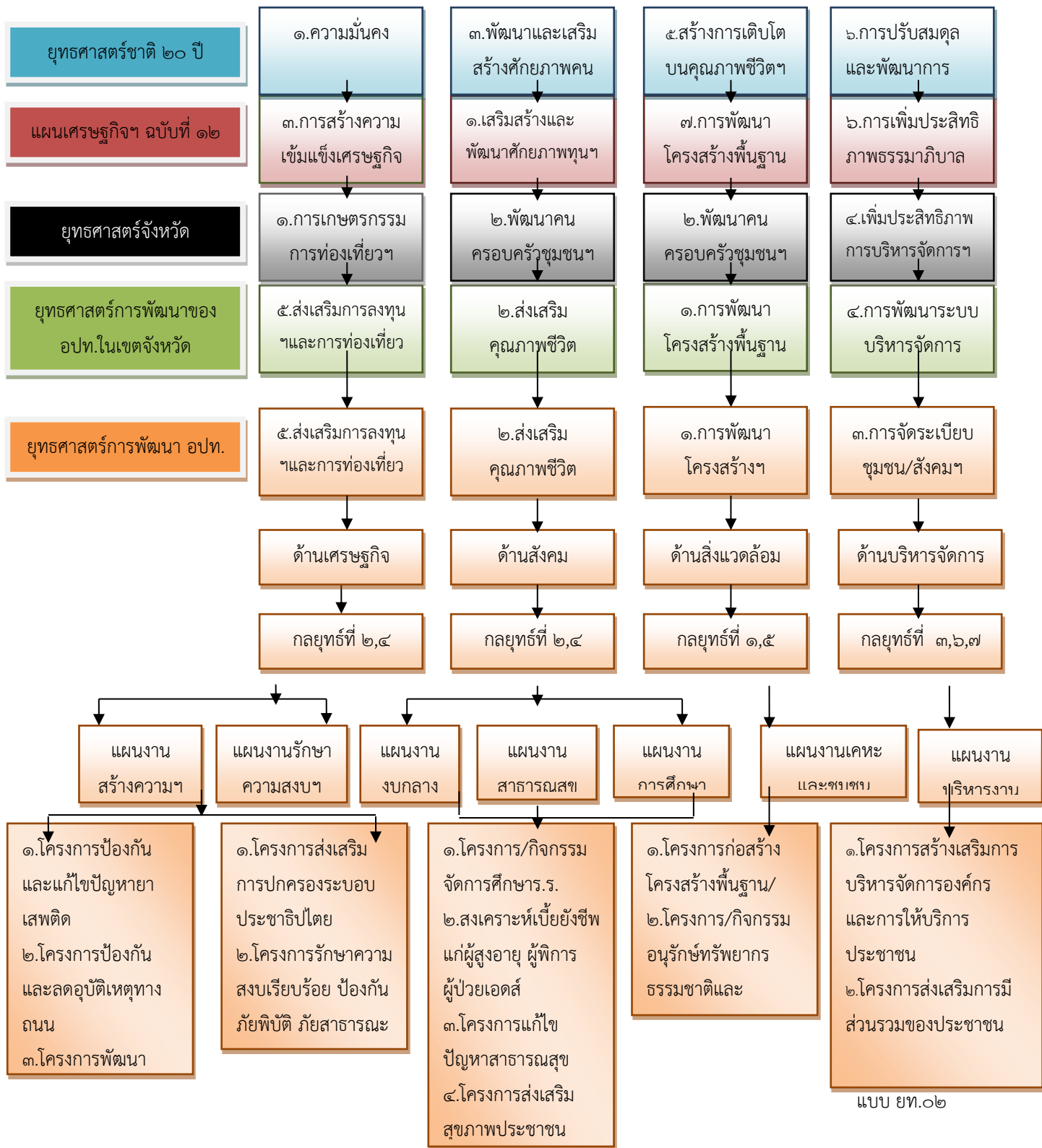
๔. ด้านทรัพยากรธรรมชาติและสิ่งแวดล้อม

<p>จุดแข็ง (Strengths : S)</p> <p>๑) มีแหล่งท่องเที่ยวที่สวยงาม เช่น วัดพระบรมธาตุสวี วัดดอนสะท้อน</p> <p>๒) มีแหล่งทรัพยากรธรรมชาติที่หลากหลาย มีความอุดมสมบูรณ์ ทั้งแหล่งน้ำทางธรรมชาติที่มีศักยภาพในการพัฒนาด้านเกษตรกรรม</p>	<p>จุดอ่อน (Weakness : W)</p> <p>๑) ทรัพยากรธรรมชาติและสิ่งแวดล้อมถูกทำลายเป็นจำนวนมาก เพื่อขยายพื้นที่ทำกิน</p> <p>๒) ประชาชนขาดจิตสำนึกในการดูแลรักษาและการใช้ประโยชน์ที่คุ้มค่าจากทรัพยากรทางธรรมชาติอย่างจริงจัง</p>
<p>โอกาส (Opportunity : O)</p> <p>๑) นโยบายรัฐบาลด้านการบริหารจัดการทรัพยากรธรรมชาติและสิ่งแวดล้อม โดยเน้นการบูรณาการระหว่างหน่วยงานรัฐ อปท. องค์กรเครือข่ายภาคประชาชน สถาบันการศึกษา</p> <p>๒) นโยบายรัฐบาลที่สร้างความเชื่อมั่นให้นักท่องเที่ยวต่างชาติ มีการเร่งรัดมาตรการและกระตุ้นการท่องเที่ยว</p>	<p>อุปสรรค (Threat : T)</p> <p>๑) การเกิดปัญหาธรรมชาติที่เพิ่มมากขึ้น เช่น ภัยแล้ง อุทกภัย วาตภัย</p>

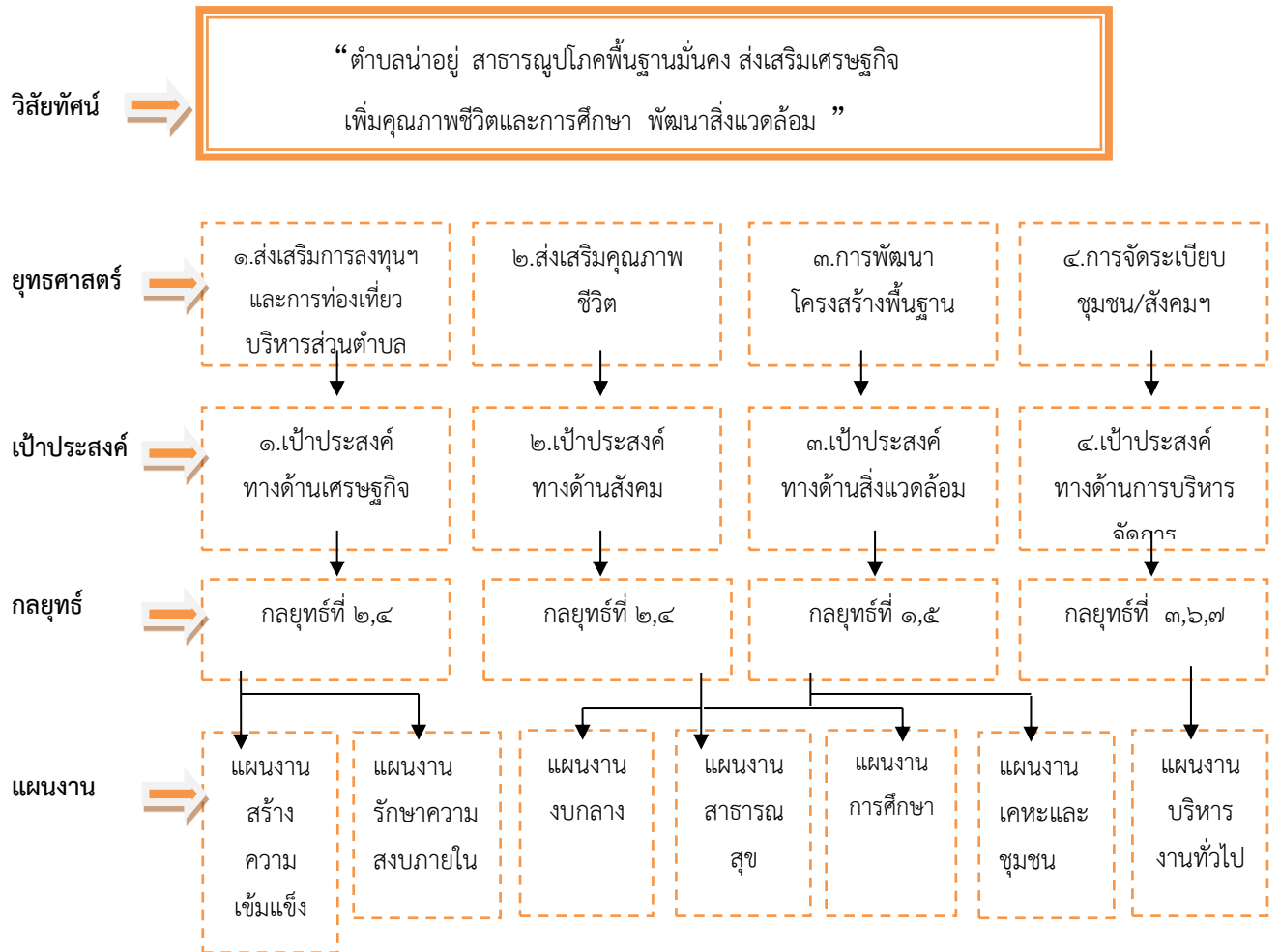
๕. ด้านการบริหารจัดการและการเมืองการปกครอง

<p>จุดแข็ง (Strengths : S)</p> <p>๑) มีผู้นำท้องถิ่น ผู้นำท้องถื่นที่มีความสามัคคี มีการจัดเวทีประชุมร่วมกันในแสดงความคิดเห็น ให้คำแนะนำต่อการพัฒนาตำบลอย่างต่อเนื่องเป็นประจำเดือนละครั้ง</p> <p>๒) ผู้บริหารท้องถิ่น มีการกำหนดนโยบายการพัฒนาด้านการเมือง การบริหาร และการพัฒนาบุคลากรของท้องถิ่นที่ชัดเจน</p>	<p>จุดอ่อน (Weakness : W)</p> <p>๑) ประชาชนยังขาดความรู้ความเข้าใจในบทบาทของตนเองในการมีส่วนร่วมในการพัฒนาท้องถิ่น</p> <p>๒) ประชาชนขาดความสนใจในด้านการมีส่วนร่วมอย่างจริงจังในด้านการเมืองการปกครอง และการพัฒนาท้องถิ่น ทำให้การดำเนินการแก้ไขปัญหาได้ในเฉพาะในกลุ่มบุคคลบางกลุ่ม</p>
<p>โอกาส (Opportunity : O)</p> <p>๑) นโยบายการบริหารของรัฐบาล ส่งเสริมให้ประชาชนเข้ามามีบทบาทสำคัญในการพัฒนาประเทศมากขึ้น โดยมีการจัดทำระเบียบ และสร้างช่องทางต่างๆ เป็นเครื่องมือกลไกควบคุม และตรวจสอบการใช้อำนาจรัฐของภาคประชาชน</p>	<p>อุปสรรค (Threat : T)</p> <p>๑) การพัฒนาด้านการเมืองการปกครองเป็นงานที่ต้องอาศัยความร่วมมือจากหลายๆ ส่วนที่ต้องประสานงานกัน ถึงจะเกิดผลสัมฤทธิ์</p> <p>๒) การพัฒนาด้านการเมือง การบริหารเป็นงานที่ต้องอาศัยจิตสำนึกเกี่ยวกับการใช้ดุลยพินิจส่วนบุคคลจึงเป็นงานที่ค่อนข้างจะคาดเดาได้ยาก</p> <p>๓) ระบบบริหารจัดการของภาครัฐ มีกฎระเบียบขั้นตอนปฏิบัติที่มาก ทำให้การบริการประชาชนยังขาดความคล่องตัว</p>

๓.๓ ความเชื่อมโยงยุทธศาสตร์การพัฒนาจังหวัดกับยุทธศาสตร์การพัฒนาขององค์กรปกครองส่วนท้องถิ่น



๓.๔ แผนผังยุทธศาสตร์



๑.๒ แผนพัฒนาเศรษฐกิจและสังคมแห่งชาติ ฉบับที่ ๑๒

การพัฒนาประเทศตามแนวทางของแผนพัฒนาเศรษฐกิจและสังคมแห่งชาติที่ผ่านมาส่งผลให้ประเทศไทยมีระดับการพัฒนาที่สูงขึ้นตามลำดับ ได้แก่ เศรษฐกิจไทยมีขนาดใหญ่ขึ้น มีฐานการผลิตและบริการที่มีความเข้มแข็งและโดดเด่นในหลายสาขา และความร่วมมือกับมิตรประเทศทั้งในรูปทวิภาคีและพหุภาคี รวมถึงความร่วมมือกับประเทศในอนุภูมิภาคและอาเซียนมีความเข้มข้นและชัดเจนขึ้น ขยายโอกาสด้านการค้า และการลงทุนของไทยเพิ่มขึ้น ในขณะที่โครงสร้างพื้นฐานมีการพัฒนาครอบคลุมมากขึ้น และการบริการทางสังคมทุกด้านที่มีความครอบคลุมทั่วถึง ทำให้รายได้ประชาชนสูงขึ้น ปัญหาความยากจนลดลง และคุณภาพชีวิตประชาชนดีขึ้น

อย่างไรก็ตาม โครงสร้างเศรษฐกิจไทยมีความเชื่อมโยงกับเศรษฐกิจและสังคมโลกมากขึ้น จึงให้ความอ่อนไหวและผันผวนตามปัจจัยภายนอก ในขณะที่ความสามารถในการแข่งขันปรับตัวช้า เนื่องจาก การยกระดับห่วงโซ่มูลค่าการผลิตเกษตร อุตสาหกรรม และบริการสู่การใช้องค์ความรู้ วิทยาศาสตร์ เทคโนโลยี และนวัตกรรมยังดำเนินการได้น้อย ทำให้ฐานการผลิตเกษตร อุตสาหกรรม และบริการมีผลิตภาพการผลิตต่ำ ประกอบกับประเทศไทยยังประสบปัญหาคุณภาพในเกือบทุกด้าน ที่สำคัญได้แก่ คุณภาพคน คุณภาพการศึกษา คุณภาพบริการสาธารณะและบริการสาธารณสุข สังคมไทยยังมีความเหลื่อมล้ำสูง ก่อให้เกิดความแตกแยก นอกจากนี้ทรัพยากรธรรมชาติร่อยหรอและสิ่งแวดล้อมเสื่อมโทรมอย่างรวดเร็ว มีภาวะขยะล้นเมืองและการบริหารจัดการน้ำยังไม่เป็นระบบโครงข่ายที่สมบูรณ์ ในขณะที่ความเสี่ยงและผลกระทบที่เกิดจากสภาพภูมิอากาศผันผวนมีความรุนแรงมากขึ้น ทำให้กฎเกณฑ์และกฎระเบียบของสังคมที่เกี่ยวข้องกับการใช้ทรัพยากรธรรมชาติและสิ่งแวดล้อมมีความเข้มงวดมากขึ้น ซึ่งส่วนหนึ่งสะท้อนถึงปัญหาการจัดการภาครัฐที่ขาดประสิทธิภาพเพราะการบริหารจัดการยังขาดเอกภาพ และการปฏิรูปกฎหมายเพื่อพัฒนาประเทศยังล่าช้า

ดังนั้น การพัฒนาประเทศในช่วงแผนพัฒนาฯ ฉบับที่ ๑๒ จำเป็นต้องมีการเตรียมความพร้อม เพื่อวางรากฐานของประเทศในระยะยาวให้มุ่งต่อยอดผลสัมฤทธิ์ของแผนที่สอดคล้องเชื่อมโยงและรองรับการพัฒนาอย่างต่อเนื่อง ตามกรอบยุทธศาสตร์ชาติ ๒๐ ปี โดยมีสาระสำคัญสรุปได้ ดังนี้

๑. ภาพรวมการพัฒนาในช่วงแผนพัฒนาฯ ฉบับที่ ๑๒

๑.๑ หลักการ

หลักการพัฒนาประเทศที่สำคัญในระยะแผนพัฒนาฯ ฉบับที่ ๑๒ ยึดหลัก “ปรัชญาของเศรษฐกิจพอเพียง” “การพัฒนาที่ยั่งยืน” และ “คนเป็นศูนย์กลางการพัฒนา” ที่ต่อเนื่องจากแผนพัฒนาฯ ฉบับที่ ๙-๑๑ และยึดหลักการเจริญเติบโตทางเศรษฐกิจที่ลดความเหลื่อมล้ำและขับเคลื่อนการเจริญเติบโตจากการเพิ่มผลิตภาพการผลิตบนฐานการใช้ภูมิปัญญาและนวัตกรรม

สำหรับการกำหนดวิสัยทัศน์ของแผนพัฒนาฯ ฉบับนี้ยึดวิสัยทัศน์ของกรอบยุทธศาสตร์ชาติ ที่กำหนดว่า “ประเทศไทยมีความมั่นคง มั่งคั่ง ยั่งยืน เป็นประเทศพัฒนาแล้ว ด้วยการพัฒนาตามหลักปรัชญาของเศรษฐกิจพอเพียง” ในขณะที่การกำหนดเป้าหมายและตัวชี้วัดในด้านต่างๆ ของแผนพัฒนาฯ ได้ยึดเป้าหมายอนาคตประเทศไทยปี ๒๕๗๙ ที่เป็นเป้าหมายยุทธศาสตร์ชาติ ๒๐ ปี มาเป็นกรอบในการกำหนดเป้าหมายที่จะบรรลุใน ๕ ปี โดยที่เป้าหมายและตัวชี้วัดต้องสอดคล้องกับกรอบเป้าหมายการพัฒนาเศรษฐกิจ สังคม และสิ่งแวดล้อม ที่องค์การระหว่างประเทศกำหนดขึ้น อาทิ การพัฒนาที่ยั่งยืน (sustainable development goals : SDGs) ที่องค์การสหประชาชาติกำหนดขึ้น เป็นต้น ส่วนแนวทางการพัฒนา ได้บูรณาการนโยบายหรือประเด็นพัฒนาที่สำคัญของประเด็นการปฏิรูปประเทศ ๓๗ วาระ และไทยแลนด์ ๔.๐

การจัดทำ...

การจัดทำแผนขับเคลื่อน และการติดตามประเมินผล เน้นกระบวนการมีส่วนร่วม ทั้งจาก ภาครัฐ เอกชน ประชาชน และภาคการศึกษา ในทุกพื้นที่ของประเทศ เป็นกลไกประชารัฐที่รวมพลัง ให้สามารถกำหนดเป้าหมาย แนวทางการพัฒนา รวมทั้งแผนงานโครงการสำคัญที่ตอบสนองความต้องการและ แก้ไขปัญหาให้กับประชาชนได้อย่างสอดคล้องกับภูมิสังคมและเกิดผลสัมฤทธิ์อย่างจริงจังใน ๕ ปี

๑.๒ จุดเปลี่ยนสำคัญในแผนพัฒนาเศรษฐกิจและสังคมฉบับที่ ๑๒

ประเทศไทยมียุทธศาสตร์ชาติ ๒๐ ปี โดยแผนพัฒนาฯ ฉบับที่ ๑๒ จะเป็นแผนแรก ที่ถูก ใช้ให้เป็นกลไกเชื่อมโยง สู่การขับเคลื่อนการพัฒนา ซึ่งกำหนดเป้าหมายและตัวชี้วัดที่จะต้องบรรลุผลลัพธ์ และ ผลสัมฤทธิ์ของการพัฒนา รวมทั้งกำหนดแนวทางการพัฒนาในรายละเอียดที่ต้องเชื่อมต่อถึงการปฏิบัติที่ต้อง ดำเนินการในช่วง ๕ ปี โดยได้กำหนดแผนงาน/โครงการสำคัญ (Flagship Program) และประเด็นพัฒนาเชิง บูรณาการที่สำคัญ ในช่วง ๕ ปีแรกของการขับเคลื่อนยุทธศาสตร์ชาติสู่การปฏิบัติ จะทำให้ระบบการจัดสรร งบประมาณ การบริหารจัดการงบประมาณแผ่นดิน แผนสำหรับบริหารราชการแผ่นดิน กฎ ระเบียบวินัยทาง การเงินและการคลังภาครัฐ และระบบการติดตามประเมินผลการดำเนินงานตามยุทธศาสตร์การพัฒนา ตลอดจนระบบการติดตามประเมินผลการปฏิบัติราชการของหน่วยงานภาครัฐต้องมีการเปลี่ยนแปลงอย่างมาก

นอกจากนี้ในแผนพัฒนาฯ ฉบับที่ ๑๒ มีแนวทางการพัฒนาจังหวัด ภาค และเมือง ที่กำหนดพื้นที่เป้าหมาย สาขาการผลิตและบริการเป้าหมายที่ชัดเจน เพื่อใช้เป็นแนวทางในการปฏิบัติ และ กำกับ ให้การขับเคลื่อนการพัฒนาเชิงพื้นที่ จังหวัด ภาค และเมือง เกิดผลสัมฤทธิ์ และสอดคล้อง กับเป้าหมาย รวมของประเทศ รวมทั้งได้กำหนดแนวทางเพื่อสนับสนุนการขับเคลื่อนประเด็นการปฏิรูปประเทศที่สภาปฏิรูป แห่งชาติ และสภาขับเคลื่อนการปฏิรูปได้เสนอและต้องเร่งดำเนินการให้แล้วเสร็จในช่วง ๕ ปีต่อจากนี้

๑.๓ ประเด็นการพัฒนาหลักที่สำคัญในช่วงแผนพัฒนาฯ ฉบับที่ ๑๒

ประเทศไทยแม้ว่า ได้ดำเนินมาตรการเพื่อส่งเสริมการบริหารจัดการที่ดี มีการขยายการ ลงทุนในโครงสร้างพื้นฐานที่เป็นระบบโครงข่ายมากขึ้น และมีการเพิ่มการลงทุนเพื่อการวิจัยและพัฒนา แต่ อันดับความสามารถในการแข่งขันของไทย ยังปรับตัวช้าเมื่อเทียบกับหลายประเทศ เนื่องจากคุณภาพคนต่ำ การลงทุนในการวิจัยและพัฒนายังมีน้อย คุณภาพของโครงสร้างพื้นฐานยังไม่ดี และปัญหาการบริหารจัดการ ภาครัฐและกฎระเบียบต่าง ๆ ล้าสมัยและขาดประสิทธิผลในการบังคับใช้ เมื่อต้องเผชิญกับปัญหาวิกฤต เศรษฐกิจโลกและภัยพิบัติธรรมชาติ ทำให้ เศรษฐกิจไทยผันผวนได้ง่าย และเศรษฐกิจโดยรวมขยายตัวในอัตรา ที่ต่ำกว่าศักยภาพมาต่อเนื่องหลายปี

นอกจากนี้ประเทศไทยต้องเผชิญกับแรงกดดันและความเสี่ยงมากขึ้นภายใต้สถานการณ์ที่ กระแสโลกาภิวัตน์เข้มข้นมากขึ้น เป็นโลกไร้พรมแดน โดยมีการเคลื่อนย้ายคน เงินทุน องค์ความรู้ เทคโนโลยี ข่าวสาร สินค้าและบริการอย่างเสรี ทำให้การแข่งขันในตลาดโลกรุนแรงขึ้น ส่งผลให้มีการรวมตัว ด้านเศรษฐกิจ ของกลุ่มต่าง ๆ ในโลกมีความเข้มข้นขึ้น ประเทศเศรษฐกิจใหม่มีขีดความสามารถในการแข่งขัน มากขึ้น เช่น จีน อินเดีย ละตินอเมริกา และเวียดนาม ซึ่งมีแรงงานราคาถูกและมีมาตรการอื่น ๆ ประกอบใน การดึงดูดการลงทุน จากต่างประเทศได้เพิ่มขึ้น นอกจากนี้การพัฒนาระบบสื่อสารด้วยเทคโนโลยีสมัยใหม่ทำให้ สังคมโลกมีความ เชื่อมโยงกันอย่างใกล้ชิดมากขึ้น ทำให้เกิดภัยคุกคามและความเสี่ยง อาทิ การก่อการร้าย โรคระบาด อาชญากรรมข้ามชาติ ปัญหาแรงงานต่างด้าว

ในขณะที่เดียวกันประเทศไทยมีความเสี่ยงจากการเปลี่ยนแปลงโครงสร้างประชากรสู่สังคม สูง วัยมากขึ้น จำนวนประชากรวัยแรงงานลดลง ผู้สูงอายุมีปัญหาสุขภาพและมีแนวโน้มอยู่คนเดียวสูงขึ้น ปัญหา ความยากจนยังกระจุกตัวหนาแน่นในภาคตะวันออกเฉียงเหนือและภาคเหนือ รวมทั้งความแตกต่างของ รายได้...

รายได้ ระหว่างกลุ่มคนรวยที่สุดและกลุ่มคนจนที่สุดสูงถึง ๓๔.๙ เท่า ในปี ๒๕๕๖ เนื่องจากการกระจายโอกาส การพัฒนาไม่ทั่วถึง ยิ่งไปกว่านั้นทรัพยากรธรรมชาติเสื่อมโทรม มีปัญหาความขัดแย้งในการใช้ประโยชน์ ทรัพยากรธรรมชาติระหว่างรัฐกับประชาชน และระหว่างประชาชนในกลุ่มต่าง ๆ เนื่องจากการจัดการ ทรัพยากรธรรมชาติมีลักษณะรวมศูนย์ขาดการเชื่อมโยงกับพื้นที่ ในขณะที่ปัญหาสิ่งแวดล้อมเพิ่มสูงขึ้นตาม การขยายตัวของเศรษฐกิจและชุมชนเมือง ประกอบกับสภาพภูมิอากาศเปลี่ยนแปลงผันผวนมากขึ้น ประเทศไทยต้องเผชิญกับภัยพิบัติทางธรรมชาติรุนแรงมากขึ้น ส่งผลกระทบต่อเศรษฐกิจและสังคมไทยมากกว่า ในอดีต

ภายใต้เงื่อนไขและสภาพแวดล้อมด้านเศรษฐกิจ สังคม ทรัพยากรธรรมชาติและ สิ่งแวดล้อมที่เกิดขึ้นทั้งในและต่างประเทศดังกล่าว จะเป็นแรงกดดันให้ประเทศไทยต้องปรับตัวและมีการ บริหารความเสี่ยง อย่างชาญฉลาดมากขึ้น ต่อจากนี้ไป ประเทศไทยต้องปรับเปลี่ยนครั้งใหญ่ เพื่อแก้ไขปัญหารากฐานสำคัญที่เป็น จุดอ่อนและข้อจำกัดของประเทศที่สั่งสมมานาน ในขณะเดียวกันดำเนินยุทธศาสตร์เชิงรุก เพื่อใช้ประโยชน์จาก จุดแข็งและจุดเด่นของประเทศ ดังนั้นจึงมีความจำเป็นที่จะต้องให้ความสำคัญกับประเด็น ที่มีลักษณะการบูรณาการ และใช้ประกอบการพิจารณาการจัดสรรงบประมาณ เพื่อการแปลงแผนไปสู่การ ปฏิบัติเกิดผลสัมฤทธิ์ได้อย่าง แท้จริง ในประเด็นต่าง ๆ ดังนี้

๑.๓.๑ การพัฒนานวัตกรรมและการนำมาใช้ขับเคลื่อนการพัฒนาในทุกมิติเพื่อ ยกกระดับศักยภาพของประเทศ โดยจะมุ่งเน้นการนำความคิดสร้างสรรค์และการพัฒนานวัตกรรม ทำให้เกิดสิ่ง ใหม่ที่มีมูลค่าเพิ่มทางเศรษฐกิจทั้งในเรื่องกระบวนการผลิตและรูปแบบผลิตภัณฑ์และบริการใหม่ๆ โดยการ กำหนดวาระการวิจัยแห่งชาติ (National Research Agenda) ให้มีจุดเน้นที่ชัดเจนเฉพาะเจาะจง และ สอดคล้องกับสาขาเป้าหมายการพัฒนาประเทศ และใช้กลยุทธ์ด้านนวัตกรรมบูรณาการวิจัยและพัฒนากับการ นำไปใช้ประโยชน์ในเชิงพาณิชย์และการพัฒนานวัตกรรม

๑.๓.๒ การส่งเสริมและสนับสนุนการวิจัยและพัฒนา วิทยาศาสตร์ เทคโนโลยี และ นวัตกรรม โดยสนับสนุนการวิจัยพัฒนา การดัดแปลงและต่อยอดการพัฒนาเทคโนโลยีไปสู่ความเป็น อัจฉริยะ โดยใช้เทคโนโลยีขั้นสูงและการผสมผสานเทคโนโลยี การพัฒนาผู้ประกอบการให้เป็นผู้ประกอบการทาง เทคโนโลยี (Technopreneur) รวมทั้งการเชื่อมโยงระหว่างภาคการผลิตที่เป็นกลุ่มใหญ่ของประเทศ ได้แก่ เกษตรกรรายย่อย วิชาสาหกิจชุมชน และวิชาสาหกิจขนาดกลางและขนาดย่อมกับสถาบันวิจัย และ สถาบันการศึกษา รวมทั้งพัฒนาและยกระดับโครงสร้างพื้นฐานที่มีอยู่ให้ตอบสนองการเปลี่ยนแปลงเทคโนโลยี แบบก้าวกระโดด โดยเฉพาะเร่งสร้างและพัฒนาบุคลากรวิจัยในสาขา STEM (Science, Technology, Engineering, and Mathematics) และสนับสนุนการดำเนินงานอย่างเป็นเครือข่ายระหว่างสถาบันวิจัย สถาบันการศึกษา ภาครัฐ ภาคเอกชน และภาคประชาชน/ชุมชน รวมทั้งการปรับกลไกระบบวิจัยและพัฒนา ของประเทศทั้งระบบ

๑.๓.๓ การเตรียมพร้อมด้านกำลังคนและการเสริมสร้างศักยภาพของประชากร ในทุก ช่วงวัย มุ่งเน้นการยกระดับคุณภาพทุนมนุษย์ของประเทศ โดยพัฒนาคนให้เหมาะสมตามช่วงวัย เพื่อให้ เติบโตอย่างมีคุณภาพ การหล่อหลอมให้คนไทยมีค่านิยมตามบรรทัดฐานที่ดีทางสังคม เป็นคนดี มีสุขภาวะที่ดี มีคุณธรรมจริยธรรม มีระเบียบวินัย และมีจิตสำนึกที่ดีต่อสังคมส่วนรวม การพัฒนาทักษะที่สอดคล้องกับ ความต้องการในตลาดแรงงานและทักษะที่จำเป็นต่อการดำรงชีวิตในศตวรรษที่ ๒๑ ของคนในแต่ละช่วงวัยตาม ความเหมาะสม การเตรียมความพร้อมของกำลังคนด้านวิทยาศาสตร์และเทคโนโลยีที่จะเปลี่ยนแปลงโลกใน อนาคต ตลอดจนการยกระดับคุณภาพการศึกษาสู่ความเป็นเลิศ การสร้างเสริมให้คนมีสุขภาพดีที่เน้นการ ปรับเปลี่ยนพฤติกรรมทางสุขภาพและการลดปัจจัยเสี่ยงด้านสภาพแวดล้อมที่ส่งผลต่อสุขภาพ

๑.๓.๔ การสร้าง...

๑.๓.๔ การสร้างความเป็นธรรมและลดความเหลื่อมล้ำ ให้ความสำคัญกับการจัดบริการของรัฐที่มีคุณภาพทั้งด้านการศึกษา สาธารณสุข ให้กับผู้ที่ด้อยโอกาสและผู้ที่ยากไร้ในพื้นที่ห่างไกล การจัดสรรที่ดินทำกิน สนับสนุนในเรื่องการสร้างอาชีพ รายได้ และสนับสนุนการเพิ่มผลิตภาพ ผู้ด้อยโอกาส สตรี และผู้สูงอายุ รวมทั้งกระจายการจัดบริการภาครัฐให้มีความครอบคลุมและทั่วถึงทั้งในเชิงปริมาณและ คุณภาพ ตลอดจนสร้างชุมชนเข้มแข็งให้เป็นพลังร่วมทางสังคมเพื่อสนับสนุนการพัฒนาและพร้อมรับ ผลประโยชน์จากการพัฒนา โดยส่งเสริมการประกอบอาชีพของผู้ประกอบการระดับชุมชน การสนับสนุนศูนย์ฝึกอาชีพชุมชน ส่งเสริมให้ชุมชนจัดสวัสดิการและบริการในชุมชน และผลักดันกลไกการกระจายที่ดินทำกินและการบริหารจัดการที่ดินของชุมชน โดยมุ่งบรรลุเป้าหมายสำคัญในการยกระดับรายได้ประชากรกลุ่ม ร้อยละ ๔๐ ที่มีรายได้ต่ำสุด

๑.๓.๕ การปรับโครงสร้างการผลิตและการสร้างโอกาสทางเศรษฐกิจในแต่ละช่วงของห่วงโซ่มูลค่า เน้นสร้างความเข้มแข็งให้กับปัจจัยพื้นฐาน ทunesทางเศรษฐกิจให้สนับสนุนการเพิ่มศักยภาพของฐานการผลิตและฐานรายได้เดิม และยกระดับห่วงโซ่มูลค่าด้วยการใช้เทคโนโลยีวิจัยและพัฒนาเพื่อสร้างนวัตกรรมการผลิตที่เป็นมิตรต่อสิ่งแวดล้อมและสอดคล้องกับความต้องการของตลาด รวมทั้งสร้างสังคมผู้ประกอบการให้มีทักษะการทำธุรกิจที่ทันต่อการเปลี่ยนแปลงของเทคโนโลยี ตลอดจนพัฒนาพื้นที่ชายแดนที่มีศักยภาพและพื้นที่เศรษฐกิจใหม่ เพื่อรองรับการขยายตัวทางเศรษฐกิจและขับเคลื่อนเศรษฐกิจเข้าสู่การเป็นประเทศรายได้สูงในอนาคต

๑.๓.๖ การปรับระบบการผลิตการเกษตรให้สอดคล้องกับพันธกรณีในด้าน การเปลี่ยนแปลงสภาพภูมิอากาศและศักยภาพของพื้นที่ เน้นการสร้างองค์ความรู้ทางวิชาการเกษตร วิทยาศาสตร์ เทคโนโลยีและนวัตกรรมแบบมีส่วนร่วมที่เชื่อมโยงกับฐานทรัพยากรชีวภาพ (Bio Based) ในการสร้างมูลค่าเพิ่มให้สินค้าเกษตรมีความปลอดภัย ไม่ส่งผลกระทบต่อคุณภาพชีวิตของประชาชนและสิ่งแวดล้อมของประเทศ การพัฒนาระบบเกษตรกรรมที่ยั่งยืนและการขยายโอกาสในการเข้าถึงพื้นที่ทำกินของเกษตรกร รวมทั้งส่งเสริมการรวมกลุ่มทางการเกษตรจากกิจการเจ้าของคนเดียว เป็นการประกอบการในลักษณะสหกรณ์ ห้างหุ้นส่วน และบริษัท เพื่อให้เกิดการประหยัดต่อขนาด

๑.๓.๗ การเพิ่มศักยภาพฐานการผลิตและบริการเดิมที่มีศักยภาพในปัจจุบันให้ ต่อยอด ไปสู่ฐานการผลิตและบริการที่ใช้เทคโนโลยีที่เข้มข้นและมีนวัตกรรมมากขึ้น ควบคู่กับการ วางรากฐานเพื่อสร้างและพัฒนาภาคการผลิตและบริการสำหรับอนาคต ทั้งในด้านการเตรียมศักยภาพคน และโครงสร้างพื้นฐาน ตลอดจนสร้างกลไกและเครือข่ายความร่วมมือของธุรกิจลักษณะคลัสเตอร์ (Cluster)

๑.๓.๘ การส่งเสริมสร้างความเข้มแข็งของเศรษฐกิจกระแสใหม่ อาทิ เศรษฐกิจ ดิจิทัล เศรษฐกิจฐานชีวภาพ เศรษฐกิจเชิงสร้างสรรค์และวัฒนธรรม และการพัฒนาวิสาหกิจตั้งใหม่ (Start Up) และ วิสาหกิจเพื่อสังคม รวมถึงการสร้างสังคมผู้ประกอบการเพื่อต่อยอดฐานการผลิตและบริการ

๑.๓.๙ การสร้างขีดความสามารถในการแข่งขันของธุรกิจบริการและการ ท่องเที่ยวที่มี ศักยภาพให้เติบโตและสนับสนุนภาคการผลิต เน้นการปรับปรุงกฎหมายที่เกี่ยวข้อง เพื่อให้เกิด ความสมดุล และยั่งยืนในการพัฒนาอุตสาหกรรมท่องเที่ยวที่คำนึงถึงขีดความสามารถในการรองรับของระบบ นิเวศ และ ศักยภาพของพื้นที่ รวมทั้งการสร้างมูลค่าเพิ่มในอุตสาหกรรมกีฬาให้ครอบคลุมทุกมิติและครบวงจร ทั้งการผลิต และธุรกิจที่เกี่ยวข้อง

๑.๓.๑๐ การสร้างความเชื่อมโยงระหว่างภาคการผลิต เพื่อเพิ่มมูลค่าทางเศรษฐกิจ ขยายฐานเศรษฐกิจให้กว้างขึ้น และต่อยอดห่วงโซ่การผลิตให้เข้มแข็งขึ้น โดยการเชื่อมโยงเครือข่ายการผลิต และนำผลการวิจัยและการพัฒนาที่เกี่ยวข้องมาใช้ประโยชน์ในการสร้างผลิตภัณฑ์เชิงพาณิชย์ที่หลากหลาย และสอดคล้องกับความต้องการของตลาด โดยเฉพาะอย่างยิ่งการพัฒนาความเชื่อมโยงด้าน คมนาคมขนส่ง โลจิสติกส์ และโทรคมนาคมในกรอบความร่วมมืออนุภูมิภาคภายใต้แผนงานของกรอบความร่วมมือทาง เศรษฐกิจในอนุภูมิภาคแม่น้ำโขง กรอบความร่วมมือลุ่มแม่น้ำอิระวดี เจ้าพระยา แม่โขง กรอบความร่วมมือ เขตเศรษฐกิจสามฝ่าย อินโดนีเซีย-มาเลเซีย-ไทย กรอบความร่วมมือความริเริ่มแห่งอ่าวเบงกอลสำหรับความ ร่วมมือหลากหลายสาขาทางวิชาการและเศรษฐกิจ กรอบความร่วมมือเพื่อพัฒนาชายแดนไทย-มาเลเซีย และ ภูมิภาคอาเซียนเพื่ออำนวยความสะดวกและลดต้นทุนด้านโลจิสติกส์

๑.๓.๑๑ การพัฒนาวิสาหกิจขนาดย่อย ขนาดเล็กและขนาดกลาง วิสาหกิจชุมชน และ วิสาหกิจเพื่อสังคม เพื่อขยายฐานการพัฒนาเศรษฐกิจฐานรากให้มีความครอบคลุมมากขึ้น เป็นการสร้าง โอกาสทางเศรษฐกิจสำหรับกลุ่มต่าง ๆ ในสังคม โดยดำเนินการควบคู่ไปกับการพัฒนาและส่งเสริมสังคม ผู้ประกอบการเพื่อส่งเสริมผู้ประกอบการที่ผลิตได้และขายเป็น

๑.๓.๑๒ การสร้างความมั่นคงของฐานทรัพยากรธรรมชาติและยกระดับคุณภาพ สิ่งแวดล้อม เน้นการรักษาและฟื้นฟูฐานทรัพยากรธรรมชาติ เพิ่มประสิทธิภาพการบริหารจัดการทรัพยากรน้ำ สนับสนุนการเติบโตที่เป็นมิตรกับสิ่งแวดล้อมและคุณภาพชีวิตของประชาชน เร่งแก้ไขปัญหามลพิษสิ่งแวดล้อม เพื่อลดมลพิษที่เกิดจากการผลิตและการบริโภค พัฒนาระบบบริหารจัดการที่โปร่งใสเป็นธรรม ส่งเสริมการผลิต และการบริโภคที่เป็นมิตรกับสิ่งแวดล้อม เร่งเตรียมความพร้อมในการลดการปล่อยก๊าซเรือนกระจก และเพิ่มขีดความสามารถในการปรับตัวต่อการเปลี่ยนแปลงสภาพภูมิอากาศ รวมทั้งบริหารจัดการเพื่อลดความเสี่ยง ด้านภัยพิบัติทางธรรมชาติ

๑.๓.๑๓ การฟื้นฟูพื้นฐานด้านความมั่นคงที่เป็นปัจจัยสำคัญต่อการพัฒนาทาง เศรษฐกิจและสังคมของประเทศ ให้ความสำคัญกับการอยู่ร่วมกันในสังคมอย่างสันติของผู้มีความเห็นต่างทาง ความคิดและอุดมการณ์บนพื้นฐานของการปกครองระบอบประชาธิปไตยอันมีพระมหากษัตริย์เป็นประมุข และ การเตรียมการรับมือกับอาชญากรรมข้ามชาติ ซึ่งจะส่งผลกระทบต่ออย่างมีนัยยะสำคัญต่อการพัฒนาเศรษฐกิจ และสังคมของประเทศในระยะ ๒๐ ปีข้างหน้า

๑.๓.๑๔ การบริหารจัดการในภาครัฐ การป้องกันการทุจริตประพฤติมิชอบและการ สร้างธรรมาภิบาลในสังคมไทย ให้ความสำคัญกับการส่งเสริมและพัฒนาธรรมาภิบาลในภาครัฐอย่างเป็น รูปธรรมทั้งด้านระบบการบริหารงานและบุคลากร มีการบริหารจัดการภาครัฐที่โปร่งใส มีประสิทธิภาพ สามารถตรวจสอบได้อย่างเป็นธรรม และประชาชนมีส่วนร่วม มีการกระจายอำนาจ และแบ่งภารกิจ รับผิดชอบ ที่เหมาะสมระหว่างส่วนกลาง ภูมิภาค และท้องถิ่น

๑.๓.๑๕ การพัฒนาโครงสร้างพื้นฐานและระบบโลจิสติกส์ของประเทศ เพื่อขยายขีด ความสามารถและพัฒนาคุณภาพการให้บริการเพื่อรองรับการขยายตัวของเมืองและพื้นที่เศรษฐกิจหลัก และส่งเสริมพัฒนาคุณภาพชีวิตของทุกกลุ่มในสังคม เน้นให้เกิดความเชื่อมโยงในอนุภูมิภาคและ ใน อาเซียนอย่างเป็นระบบ โดยมีโครงข่ายเชื่อมโยงภายในประเทศที่สนับสนุนการพัฒนาพื้นที่ตามแนวระเบียง เศรษฐกิจต่างๆ รวมทั้งพัฒนาระบบบริหารจัดการและการกำกับดูแลให้สอดคล้องกับมาตรฐานสากลสร้างความ เป็นธรรม...

เป็นธรรมในการเข้าถึงบริการพื้นฐาน และการคุ้มครองผู้บริโภค นอกจากนี้พัฒนาอุตสาหกรรมต่อเนื่องเพื่อสร้างโอกาสทางเศรษฐกิจให้กับประเทศ และการพัฒนาผู้ประกอบการในสาขาโลจิสติกส์และหน่วยงานที่มีศักยภาพไปทำธุรกิจในต่างประเทศ

๑.๓.๑๖ การพัฒนาภาค เมือง และพื้นที่เศรษฐกิจ เร่งดำเนินการในประเด็นท้าทาย ได้แก่ การสร้างความเข้มแข็งของฐานการผลิตและบริการเดิม และขยายฐานการผลิตและบริการใหม่ที่ สร้างรายได้สำหรับประชาชนในแต่ละภาค การพัฒนาเมืองให้เติบโตอย่างมีคุณภาพ การพัฒนาและฟื้นฟูพื้นที่บริเวณชายฝั่งทะเลตะวันออกให้รองรับการขยายตัวของภาคอุตสาหกรรมแห่งอนาคตอย่างมีสมดุล และการบริหารจัดการพื้นที่เศรษฐกิจชายแดนให้เจริญเติบโตและแข่งขันได้อย่างยั่งยืน รวมทั้งการเพิ่มประสิทธิภาพกลไกการขับเคลื่อนการพัฒนาภาคและเมืองให้เกิดผลอย่างเป็นรูปธรรม

๑.๓.๑๗ การสร้างความร่วมมือระหว่างประเทศให้เข้มข้นและส่งผลต่อการพัฒนาอย่างเต็มที่ มุ่งเน้นผลักดันให้ความเชื่อมโยงด้านกฎระเบียบและในเชิงสถาบันให้มีความคืบหน้าชัดเจนในระดับปฏิบัติการและในแต่ละจุดพื้นที่เชื่อมโยงระหว่างประเทศ ผลักดันการลดการใช้มาตรการที่ไม่ใช่มาตรการทางภาษี ควบคู่กับการพัฒนาโครงสร้างพื้นฐานที่ต้องเชื่อมโยงเครือข่ายภายในประเทศและประเทศเพื่อนบ้าน รวมทั้งส่งเสริมบทบาทที่สร้างสรรค์ของไทยในกรอบความร่วมมือต่าง ๆ ในเวทีโลก และสนับสนุนการขับเคลื่อนการพัฒนาภายใต้กรอบเป้าหมายการพัฒนาที่ยั่งยืน (SDGs)

๑.๓.๑๘ การส่งเสริมการลงทุนไทยในต่างประเทศ ให้ความสำคัญกับการพัฒนาผู้ประกอบการ ให้สามารถพัฒนาธุรกิจร่วมกับประเทศเพื่อนบ้าน พัฒนาทรัพยากรมนุษย์ เทคโนโลยี และนวัตกรรม พัฒนาสภาพแวดล้อมทางธุรกิจ และการสนับสนุนการดำเนินงานของสภาธุรกิจภายใต้กรอบความร่วมมือต่าง ๆ รวมทั้งสนับสนุนแหล่งเงินทุนและแหล่งข้อมูลเชิงลึกเกี่ยวกับฐานการผลิตในต่างประเทศ

๑.๓.๑๙ การปรับปรุงภาคการเงินของไทยให้มีประสิทธิภาพมากขึ้นและให้ สามารถแข่งขันได้ เร่งปรับปรุงกฎระเบียบในการกำกับดูแลภาคการเงินเพื่อสนับสนุนความสามารถในการแข่งขันและการให้บริการต่อผู้บริโภคและภาคธุรกิจเอกชนอย่างมีประสิทธิภาพและเป็นธรรม รวมทั้งการกำกับดูแลที่สามารถป้องกันความเสี่ยงจากความเชื่อมโยงทางการเงินและกระแสการเคลื่อนย้ายของเงินทุนที่จะมีรูปแบบที่เปลี่ยนแปลงไป และมีปริมาณธุรกรรมที่มากขึ้น ในขณะที่เดียวกันสนับสนุนการนำเทคโนโลยีทางการเงินมาใช้ อย่างเข้มข้น พัฒนาเครื่องมือทางการเงินเพื่อระดมทุนมาใช้สนับสนุนการลงทุนโครงการขนาดใหญ่ ตลอดจนขยายการเข้าถึงบริการทางการเงินอย่างทั่วถึงในต้นทุนที่เหมาะสม

๑.๓.๒๐ การปฏิรูปด้านการคลังและงบประมาณ ประกอบด้วย การขยายฐานภาษี การปรับระบบการจัดทำคำของบประมาณ การจัดสรรงบประมาณ การจัดทำงบประมาณบูรณาการทั้งเชิงประเด็นพัฒนาและเชิงพื้นที่ การติดตามและประเมินผลการใช้จ่ายงบประมาณ และกระจายอำนาจให้แก่องค์กรปกครองส่วนท้องถิ่นในการจัดเก็บภาษีและค่าธรรมเนียม และลดความซ้ำซ้อนของสิทธิประโยชน์ด้านสวัสดิการสังคม รวมทั้งสร้างความยั่งยืนทางการคลังของระบบการคุ้มครองทางสังคม ได้แก่ การปรับปรุง ระบบการออมเพื่อการเกษียณอายุ และการปรับปรุงระบบประกันสุขภาพ เพื่อลดภาระการพึ่งพารายได้จาก รัฐบาล

๒. วัตถุประสงค์และเป้าหมายการพัฒนาในช่วงแผนพัฒนาฯ ฉบับที่ ๑๒

๒.๑ วัตถุประสงค์

๒.๑.๑ เพื่อวางรากฐานให้คนไทยเป็นคนที่สมบูรณ์ มีคุณธรรมจริยธรรม มีระเบียบวินัย ค่านิยมที่ดี มีจิตสาธารณะ และมีความสุข โดยมีสุขภาวะและสุขภาพที่ดี ครอบครัวยุ่งุ่น ตลอดจนเป็นคนเก่งที่มีทักษะความรู้ความสามารถและพัฒนาตนเองได้ต่อเนื่องตลอดชีวิต

๒.๑.๒ เพื่อให้...

๒.๑.๒ เพื่อให้คนไทยมีความมั่นคงทางเศรษฐกิจและสังคม ได้รับความเป็นธรรมในการเข้าถึงทรัพยากรและบริการทางสังคมที่มีคุณภาพ ผู้ด้อยโอกาสได้รับการพัฒนาศักยภาพ รวมทั้งชุมชนมีความเข้มแข็งพึ่งพาตนเองได้

๒.๑.๓ เพื่อให้เศรษฐกิจเข้มแข็ง แข่งขันได้ มีเสถียรภาพ และมีความยั่งยืน สร้างความเข้มแข็งของฐานการผลิตและบริการเดิมและขยายฐานใหม่โดยการใช้นวัตกรรมที่เข้มข้นมากขึ้น สร้างความเข้มแข็งของเศรษฐกิจฐานราก และสร้างความมั่นคงทางพลังงาน อาหาร และน้ำ

๒.๑.๔ เพื่อรักษาและฟื้นฟูทรัพยากรธรรมชาติและคุณภาพสิ่งแวดล้อมให้สามารถสนับสนุนการเติบโตที่เป็นมิตรกับสิ่งแวดล้อมและการมีคุณภาพชีวิตที่ดีของประชาชน

๒.๑.๕ เพื่อให้การบริหารราชการแผ่นดินมีประสิทธิภาพ โปร่งใส ทันทสมัย และมีการทำงานเชิงบูรณาการของภาคีการพัฒนา

๒.๑.๖ เพื่อให้มีการกระจายความเจริญไปสู่ภูมิภาค โดยการพัฒนาภาคและเมือง เพื่อรองรับการพัฒนายกระดับฐานการผลิตและบริการเดิมและขยายฐานการผลิตและบริการใหม่

๒.๑.๗ เพื่อผลักดันให้ประเทศไทยมีความเชื่อมโยงกับประเทศต่าง ๆ ทั้งในระดับอนุภูมิภาค ภูมิภาค และนานาชาติได้อย่างสมบูรณ์และมีประสิทธิภาพ รวมทั้งให้ประเทศไทยมีบทบาทนำและสร้างสรรค์ในด้านการค้า การบริการ และการลงทุนภายใต้กรอบความร่วมมือต่าง ๆ ทั้งในระดับอนุภูมิภาค และโลก

๒.๒. เป้าหมายรวม

เพื่อให้เป็นไปตามวัตถุประสงค์ดังกล่าว ได้กำหนดเป้าหมายรวมการพัฒนาของแผนพัฒนาฯ ฉบับที่ ๑๒ ประกอบด้วย

๒.๒.๑ คนไทยมีคุณลักษณะเป็นคนไทยที่สมบูรณ์ มีวินัย มีทัศนคติและพฤติกรรมตามบรรทัดฐานที่ดีของสังคม มีความเป็นพลเมืองตื่นรู้ มีความสามารถในการปรับตัวได้อย่างรู้เท่าทันสถานการณ์ มีความรับผิดชอบและทำประโยชน์ต่อส่วนรวม มีสุขภาพกายและใจที่ดี มีความเจริญงอกงามทางจิตวิญญาณ มีวิถีชีวิตที่พอเพียง และมีความเป็นไทย

๒.๒.๒ ความเหลื่อมล้ำทางด้านรายได้และความยากจนลดลง เศรษฐกิจฐานรากมีความเข้มแข็ง ประชาชนทุกคนมีโอกาสในการเข้าถึงทรัพยากร การประกอบอาชีพ และบริการทางสังคมที่มีคุณภาพอย่างทั่วถึงและเป็นธรรม กลุ่มที่มีรายได้ต่ำสุดร้อยละ ๔๐ มีรายได้เพิ่มขึ้นอย่างน้อยร้อยละ ๑๕

๒.๒.๓ ระบบเศรษฐกิจมีความเข้มแข็งและแข่งขันได้ โครงสร้างเศรษฐกิจปรับสู่เศรษฐกิจฐานบริการและดิจิทัล มีผู้ประกอบการรุ่นใหม่และเป็นสังคมผู้ประกอบการ ผู้ประกอบการขนาดกลางและขนาดเล็กที่เข้มแข็งสามารถใช้นวัตกรรมและเทคโนโลยีดิจิทัลในการสร้างสรรค์คุณค่าสินค้าและบริการ มีระบบการผลิตและให้บริการจากฐานรายได้เดิมที่มีมูลค่าเพิ่มสูงขึ้น และมีการลงทุนในการผลิตและบริการฐานความรู้ชั้นสูงใหม่ ๆ ที่เป็นมิตรกับสิ่งแวดล้อมและชุมชน รวมทั้งกระจายฐานการผลิตและการให้บริการสู่ภูมิภาคเพื่อลดความเหลื่อมล้ำ โดยเศรษฐกิจไทยมีเสถียรภาพและมีอัตราการขยายตัวเฉลี่ยร้อยละ ๕ ต่อปี และมีปัจจัยสนับสนุน อาทิ ระบบโลจิสติกส์ พลังงาน และการลงทุนวิจัยและพัฒนาที่เอื้อต่อการขยายตัวของภาคการผลิตและบริการ

๒.๒.๔ ทุนทางธรรมชาติและคุณภาพสิ่งแวดล้อมสามารถสนับสนุนการเติบโตที่เป็นมิตรกับสิ่งแวดล้อม มีความมั่นคงทางอาหาร พลังงาน และน้ำ โดยเพิ่มพื้นที่ป่าไม้ให้ได้ร้อยละ ๔๐ ของพื้นที่ประเทศเพื่อรักษาความสมดุลของระบบนิเวศลดการปล่อยก๊าซเรือนกระจก ภาคพลังงานและขนส่งไม่น้อยกว่าร้อยละ...

ร้อยละ ๗ ภายในปี ๒๕๖๓ เทียบกับการปล่อยในกรณีปกติ มีปริมาณหรือสัดส่วนของขยะมูลฝอยที่ได้รับการจัดการอย่างถูกหลักสุขาภิบาลเพิ่มขึ้น และรักษาคุณภาพน้ำและคุณภาพอากาศในพื้นที่วิกฤตให้อยู่ในเกณฑ์มาตรฐาน

๒.๒.๕ มีความมั่นคงในเอกราชและอธิปไตย สังคมปลอดภัย สามัคคี สร้างภาพลักษณ์ที่ดีและเพิ่มความเชื่อมั่นของนานาชาติต่อประเทศไทย ความขัดแย้งทางอุดมการณ์และ ความคิดในสังคมลดลง ปัญหาอาชญากรรมลดลง ปริมาณความสูญเสียจากภัยโจรสลัดและการลักลอบขนส่ง สินค้าและค่านุขย์ลดลง มีความพร้อมที่ปกป้องประชาชนจากการก่อการร้ายและภัยพิบัติทางธรรมชาติ ประเทศไทยมีส่วนร่วมในการกำหนดบรรทัดฐานระหว่างประเทศ เกิดความเชื่อมโยงการขนส่ง โลจิสติกส์ ห่วงโซ่มูลค่า เป็นหุ้นส่วนการพัฒนาที่สำคัญในอนุภูมิภาค ภูมิภาค และโลก และอัตราการเติบโตของมูลค่า การลงทุนและการส่งออกของไทยในอนุภูมิภาค ภูมิภาค และอาเซียนสูงขึ้น

๒.๒.๖ มีระบบบริหารจัดการภาครัฐที่มีประสิทธิภาพ ทันท่วงที โปร่งใส ตรวจสอบได้ กระจายอำนาจและมีส่วนร่วมจากประชาชน บทบาทภาครัฐในการให้บริการซึ่งภาคเอกชน ดำเนินการแทนได้ดีกว่าลดลง เพิ่มการใช้ระบบดิจิทัลในการให้บริการ ปัญหาคอร์รัปชันลดลง และการบริหารจัดการขององค์กรปกครองส่วนท้องถิ่นมีอิสระมากขึ้น โดยอันดับประสิทธิภาพภาครัฐที่จัดทำโดยสถาบันการศึกษานานาชาติ และอันดับความยากง่ายในการดำเนินธุรกิจในประเทศดีขึ้น การใช้จ่ายภาครัฐและระบบงบประมาณมีประสิทธิภาพสูง ฐานภาษีกว้างขึ้น และดัชนีการรับรู้การทุจริตดีขึ้น รวมถึงมีบุคลากรภาครัฐที่มี ความรู้ความสามารถและปรับตัวได้ทันกับยุคดิจิทัลเพิ่มขึ้น

๓. ยุทธศาสตร์การพัฒนาประเทศ

ยุทธศาสตร์ในแผนพัฒนาฯ ฉบับที่ ๑๒ มีทั้งหมด ๑๐ ยุทธศาสตร์ โดยมี ๖ ยุทธศาสตร์ตามกรอบ ยุทธศาสตร์ชาติ ๒๐ ปี และอีก ๔ ยุทธศาสตร์ที่เป็นปัจจัยสนับสนุน ดังนี้

๓.๑ ยุทธศาสตร์การเสริมสร้างและพัฒนาศักยภาพทุนมนุษย์ ทุนมนุษย์ของประเทศไทยยังมีปัญหาในด้านคุณภาพคนในแต่ละช่วงวัย โดยผลลัพธ์ทางการศึกษาของเด็กวัยเรียนค่อนข้างต่ำ การพัฒนาความรู้และทักษะของแรงงานไม่ตรงกับตลาดงาน ในขณะที่คนไทยจำนวนไม่น้อยยังไม่สามารถคัดกรองและเลือกรับวัฒนธรรมได้อย่างเหมาะสม ซึ่งส่งผลต่อวิกฤตค่านิยม ทศนคติ และพฤติกรรมในการดำเนินชีวิต การพัฒนาในระยะต่อไป จึงต้องให้ความสำคัญกับการวางรากฐานการพัฒนาคนให้มีความสมบูรณ์ เพื่อให้คนไทยมีทัศนคติ และพฤติกรรมตามบรรทัดฐานที่ดีของสังคม ได้รับการศึกษาที่มีคุณภาพสูงตามมาตรฐานสากล และสามารถเรียนรู้ด้วยตนเองอย่างต่อเนื่อง มีสุขภาวะที่ดีขึ้น คนทุกช่วงวัยมีทักษะ ความรู้ และความสามารถเพิ่มขึ้น รวมทั้งสถาบันทางสังคมมีความเข้มแข็งและมีส่วนร่วมในการพัฒนาประเทศเพิ่มขึ้น

แนวทางการพัฒนาที่สำคัญ ประกอบด้วย

(๑) ปรับเปลี่ยนค่านิยมคนไทยให้มีคุณธรรม จริยธรรม มีวินัย จิตสาธารณะ และพฤติกรรมที่พึงประสงค์ อาทิ ส่งเสริมให้มีกิจกรรมการเรียนรู้การสอนทั้งใน และนอกห้องเรียนที่สอดแทรกคุณธรรม จริยธรรม ความมีระเบียบวินัย และจิตสาธารณะ

(๒) พัฒนาศักยภาพ คนให้มีความรู้ และความสามารถในการดำรงชีวิตอย่างมีคุณค่า อาทิ ส่งเสริมเด็กปฐมวัยให้มีการพัฒนา ทักษะทางสมองและทางสังคมที่เหมาะสม เด็กวัยเรียนและวัยรุ่นมีทักษะการคิดวิเคราะห์ห้อย่างเป็นระบบ

(๓) ยกระดับคุณภาพการศึกษาและการเรียนรู้ตลอดชีวิต อาทิ ปรับระบบบริหารจัดการสถานศึกษาขนาดเล็ก ให้มีการจัดทรัพยากรร่วมกันให้มีขนาดและจำนวนที่เหมาะสม ปรับปรุงแหล่งเรียนรู้ในชุมชนให้เป็นแหล่ง เรียนรู้เชิงสร้างสรรค์และมีชีวิต

(๔) ลดปัจจัยเสี่ยงด้านสุขภาพและให้ทุกภาคส่วนคำนึงถึงผลกระทบต่อสุขภาพ อาทิ ส่งเสริมให้มีกิจกรรมทางสุขภาพและโภชนาการที่เหมาะสมกับวัยปรับปรุงมาตรการทางกฎหมายและวิชาชีพในการควบคุมผลิตภัณฑ์ที่ส่งผลเสียต่อสุขภาพ

(๕) เพิ่มประสิทธิภาพการบริหารจัดการระบบสุขภาพ ภาครัฐและปรับระบบการเงินการคลังด้านสุขภาพ อาทิ ปรับระบบบริหารจัดการทรัพยากรร่วมกันระหว่าง สถานพยาบาลทุกสังกัดในเขตพื้นที่สุขภาพ

(๖) พัฒนาระบบการดูแลและสร้างสภาพแวดล้อมที่เหมาะสมกับ สังคมสูงวัย อาทิ ผลักดันให้มีกฎหมายการดูแลผู้สูงอายุระยะยาว

(๗) ผลักดันให้สถาบันทางสังคมมีส่วนร่วมพัฒนาประเทศอย่างเข้มแข็ง อาทิ กำหนดมาตรการดูแลครอบครัวที่เปราะบางและส่งเสริมสถาบันการศึกษาให้เป็นแหล่งบริการความรู้ทางวิชาการที่ทุกคนเข้าถึงได้

๓.๒ ยุทธศาสตร์การสร้างความเป็นธรรมและลดความเหลื่อมล้ำในสังคม การพัฒนาในช่วงที่ผ่านมาทำให้สังคมไทยก้าวหน้าไปหลายด้าน แต่การแก้ปัญหาความเหลื่อมล้ำและสร้างความเป็นธรรมในสังคมไทยมีความคืบหน้าช้า ทั้งเรื่องความแตกต่างของรายได้ระหว่างกลุ่มประชากร ความแตกต่างของคุณภาพการบริการภาครัฐ รวมทั้งข้อจำกัดในการเข้าถึงกระบวนการยุติธรรมและเทคโนโลยีของกลุ่มผู้ด้อยโอกาสและกลุ่มที่อยู่ในพื้นที่ห่างไกล ดังนั้น การพัฒนาในระยะต่อไป จึงจำเป็นต้องมุ่งลดปัญหาความเหลื่อมล้ำด้านรายได้ของกลุ่มคนที่มีฐานะทางเศรษฐกิจสังคมที่แตกต่างกัน แก้ไขปัญหาความยากจนเพิ่มโอกาสการเข้าถึงบริการพื้นฐานทางสังคมของภาครัฐ รวมทั้งเพิ่มศักยภาพชุมชนและเศรษฐกิจฐานรากให้มีความเข้มแข็ง เพื่อให้ชุมชนพึ่งพาตนเองและได้รับส่วนแบ่งผลประโยชน์ทางเศรษฐกิจมากขึ้น

แนวทางการพัฒนาสำคัญ ประกอบด้วย

(๑) การเพิ่มโอกาสให้กับกลุ่มเปราะบาง ประชากรร้อยละ ๔๐ ที่มีรายได้ต่ำสุดสามารถเข้าถึงบริการที่มีคุณภาพของรัฐและมีอาชีพ อาทิ ขยายโอกาสการเข้าถึงการศึกษาที่มีคุณภาพให้แก่เด็กและเยาวชนที่ด้อยโอกาสทางการศึกษาอย่างต่อเนื่อง โดยให้การดูแลนักเรียนที่ครอบครัวยากจนตั้งแต่การสร้างรายได้ของครัวเรือน สนับสนุนค่าเดินทางไปยังสถานศึกษา ให้ทุนการศึกษาต่อระดับสูง

(๒) การกระจายการให้บริการภาครัฐทั้งด้านการศึกษา สาธารณสุข และสวัสดิการที่มีคุณภาพให้ ครอบคลุมและทั่วถึง อาทิ บริหารจัดการการให้บริการสาธารณสุขที่มีคุณภาพให้ครอบคลุมทุกพื้นที่ผ่านการ พัฒนาระบบส่งต่อผู้ป่วยทั้งในระดับจังหวัด ภาค และระดับประเทศให้มีประสิทธิภาพมากขึ้น

(๓) เสริมสร้างศักยภาพชุมชน การพัฒนาเศรษฐกิจชุมชนและการสร้างความเข้มแข็งการเงินฐานรากตามหลักปรัชญาของเศรษฐกิจพอเพียง เพื่อให้ชุมชนสามารถพึ่งพาตนเองได้ มีสิทธิในการจัดการทุนที่ดินและทรัพยากร ภายในชุมชน อาทิ สนับสนุนการให้ความรู้ในการบริหารจัดการทางการเงินแก่ชุมชนและครัวเรือน การปรับ องค์การการเงินของชุมชนให้ทำหน้าที่เป็นสถาบันการเงินในระดับหมู่บ้าน/ตำบลที่ ทำหน้าที่ทั้งการให้กู้ยืมและ การออม และจัดตั้งโครงข่ายการเงินฐานรากโดยมีธนาคารออมสินและธนาคารเพื่อการเกษตรและสหกรณ์เป็นแม่ข่าย

๓.๓ ยุทธศาสตร์การสร้างความเข้มแข็งทางเศรษฐกิจและแข่งขันได้อย่างยั่งยืน

เศรษฐกิจไทยขยายตัวต่ำกว่าศักยภาพอย่างต่อเนื่องเป็นเวลายาวนานปี ทั้งจากผลกระทบของเศรษฐกิจโลกซบเซา และข้อจำกัดภายในประเทศเองที่เป็นอุปสรรคต่อการเพิ่มผลิตภาพและขีดความสามารถในการแข่งขัน รวมทั้งฐานเศรษฐกิจภายในประเทศขยายตัวช้าการพัฒนา ๕ ปีต่อจากนี้ไป จึงเน้นให้เศรษฐกิจเติบโตได้ตามศักยภาพ และมีเสถียรภาพ ภาคส่งออกมีการพัฒนาจนสามารถขยายตัวและเป็นกลไกสำคัญในการขับเคลื่อนเศรษฐกิจไทย ผลิตภาพการผลิตของประเทศเพิ่มขึ้น การลงทุนภาครัฐและเอกชนมีการขยายตัวอย่างต่อเนื่องและมาจากความร่วมมือกันมากขึ้น ประชาชนและผู้ประกอบการเข้าสู่ระบบภาษีมากขึ้น และประเทศไทยมีขีดความสามารถในการแข่งขันทางเศรษฐกิจสูงขึ้น นอกจากนี้ ยังเน้นให้เศรษฐกิจรายสาขามีการเติบโตอย่างเข้มแข็ง ภาคการเกษตรเน้น เกษตรกรรมยั่งยืนและให้เกษตรกรมีรายได้เพิ่มขึ้น มีการพัฒนาเมืองอุตสาหกรรมนิเวศ การท่องเที่ยวสามารถทำรายได้และแข่งขันได้มากขึ้น วิสาหกิจขนาดกลางและขนาดย่อมมีบทบาทต่อระบบเศรษฐกิจมากขึ้น ภาคการเงินมีประสิทธิภาพเพิ่มขึ้น

โดยมีแนวทางการพัฒนาที่สำคัญ ประกอบด้วย

(๑) การบริหารจัดการเศรษฐกิจส่วนรวม ทั้งในด้านการคลัง อาทิ เพิ่มประสิทธิภาพการจัดแผนงานโครงการ การจัดสรรงบประมาณ การบริหาร และการตรวจสอบกระบวนการงบประมาณ และด้านการเงิน อาทิ เพิ่มประสิทธิภาพของระบบการเงิน และสถาบันการเงินทั้งในตลาดเงินและตลาดทุนให้สามารถสนับสนุนการขยายตัวทางเศรษฐกิจ

(๒) การเสริมสร้างและพัฒนาขีดความสามารถในการแข่งขันของภาคการผลิตและบริการ มุ่งเน้นการสร้าง ความเชื่อมโยงของห่วงโซ่มูลค่าระหว่างภาคเกษตร อุตสาหกรรมบริการ และการค้าการลงทุน เพื่อยกระดับศักยภาพในการแข่งขันของประเทศ โดยยกระดับการผลิตสินค้าเกษตรและอาหารเข้าสู่ระบบมาตรฐาน ต่อยอดความเข้มแข็งของอุตสาหกรรมที่มีศักยภาพปัจจุบัน เพื่อยกระดับไปสู่อุตสาหกรรมที่ใช้เทคโนโลยีขั้นสูง วางอนาคตรากฐานการพัฒนาอุตสาหกรรม เสริมสร้างขีดความสามารถการแข่งขันในเชิงธุรกิจของภาคบริการ ปรับปรุงแก้ไขกฎหมายและกฎระเบียบ เพื่อส่งเสริมการค้าที่เป็นธรรมและอำนวยความสะดวกด้านการค้าการลงทุน

๓.๔ ยุทธศาสตร์การเติบโตที่เป็นมิตรกับสิ่งแวดล้อมเพื่อการพัฒนาที่ยั่งยืน

สภาพทรัพยากรธรรมชาติและสิ่งแวดล้อมกำลังเป็นจุดอ่อนสำคัญต่อการรักษาฐานการผลิตและการให้บริการ รวมทั้ง การดำรงชีวิตของคนไทย ซึ่งปัญหาดังกล่าวเกิดจากการลดลงของพื้นที่ป่าไม้ ทรัพยากรดินเสื่อมโทรม ความหลากหลายทางชีวภาพถูกคุกคาม ความเสี่ยงในการขาดแคลนทรัพยากรน้ำในอนาคต ปัญหาสิ่งแวดล้อมเพิ่มสูงขึ้นตามการขยายตัวของเศรษฐกิจและชุมชนเมือง การเปลี่ยนแปลงสภาพภูมิอากาศและภัยพิบัติทางธรรมชาติมีความผันผวนและรุนแรงมากขึ้น และข้อตกลงระหว่างประเทศเกี่ยวกับการเปลี่ยนแปลงสภาพภูมิอากาศทวีความเข้มข้น ซึ่งจะส่งผลต่อแนวทางการพัฒนาประเทศในอนาคต

ดังนั้น การพัฒนาในระยะต่อไปจึงมุ่งเน้นการรักษาและฟื้นฟูฐานทรัพยากรธรรมชาติ การสร้างความมั่นคงด้านน้ำ และการบริหารจัดการทรัพยากรน้ำให้มีประสิทธิภาพ การสร้างคุณภาพสิ่งแวดล้อมที่ดี ลดมลพิษ และลดผลกระทบต่อสุขภาพของประชาชนและระบบนิเวศ การเพิ่มประสิทธิภาพการลดก๊าซเรือนกระจกและขีดความสามารถในการปรับตัวต่อการเปลี่ยนแปลงสภาพภูมิอากาศ และการเพิ่มประสิทธิภาพการบริหารจัดการเพื่อลดความเสี่ยงจากภัยพิบัติ และลดความสูญเสียในชีวิตและทรัพย์สินที่เกิดจากสาธารณภัย

แนวทางการ...

แนวทางการพัฒนาสำคัญ ประกอบด้วย

(๑) การรักษาฟื้นฟูทรัพยากรธรรมชาติ สร้าง สมดุลของการอนุรักษ์และใช้ประโยชน์อย่าง
ยั่งยืนและเป็นธรรม

(๒) เพิ่มประสิทธิภาพการบริหารจัดการ ทรัพยากรน้ำเพื่อให้เกิดความมั่นคง สมดุล และ
ยั่งยืน

(๓) การแก้ไขปัญหาวิกฤตสิ่งแวดล้อม

(๔) ส่งเสริมการ ผลิตและการบริโภคที่เป็นมิตรกับสิ่งแวดล้อม

(๕) สนับสนุนการลดการปล่อยก๊าซเรือนกระจก และเพิ่มขีด ความสามารถในการปรับตัว

ต่อการเปลี่ยนแปลงสภาพภูมิอากาศ

(๖) การบริหารจัดการเพื่อลดความเสี่ยงด้านภัยพิบัติ

(๗) การพัฒนาระบบการบริหารจัดการและกลไกแก้ไขปัญหาความขัดแย้งด้าน
ทรัพยากรธรรมชาติและสิ่งแวดล้อม

(๘) การพัฒนาความร่วมมือด้านสิ่งแวดล้อมระหว่างประเทศ

**๓.๕ ยุทธศาสตร์การเสริมสร้างความมั่นคงแห่งชาติเพื่อการพัฒนาประเทศสู่ความ
มั่นคง และยั่งยืน** กระแสโลกาภิวัตน์และความก้าวหน้าทางเทคโนโลยีในปัจจุบัน มีแนวโน้มส่งผลกระทบต่อ
ความ มั่นคงและเสถียรภาพของประเทศไทยในหลายมิติ ทั้งภัยคุกคามภายนอก ในเรื่องการขยายอิทธิพลและ
การเพิ่ม บทบาทของประเทมหาอำนาจในภูมิภาคต่าง ๆ ของโลก อาชญากรรมข้ามชาติและการก่อการร้าย
และภัย คุกคามภายในประเทศ ได้แก่ ความเห็นต่างทางความคิดและอุดมการณ์ของคนในชาติ การสร้าง
สถานการณ์ใน จังหวัดชายแดนภาคใต้ และการคุกคามทางเศรษฐกิจ โดยอาชญากรรมคอมพิวเตอร์

ดังนั้น การพัฒนาในระยะต่อไป จึงเน้นในเรื่องการปกป้องและเชิดชูสถาบัน
พระมหากษัตริย์ให้เป็นสถาบันหลักของประเทศ สังคมมีความสมานฉันท์ ประชาชนมีส่วนร่วมป้องกันแก้ไข
ปัญหาความมั่นคง ประชาชนในจังหวัดชายแดนภาคใต้มีความปลอดภัยในชีวิตและทรัพย์สิน มีโอกาสใน
การศึกษาและการประกอบอาชีพที่สร้างรายได้เพิ่มขึ้น ประเทศไทยมีความสัมพันธ์และความร่วมมือด้านความ
มั่นคงกับนานาประเทศในการป้องกันภัยคุกคามในรูปแบบต่าง ๆ ควบคู่ไปกับการรักษาผลประโยชน์ของชาติ
มีความพร้อมต่อการรับมือภัยคุกคามทั้งภัยคุกคามทางทหารและภัยคุกคามอื่น ๆ และแผนงานด้านความมั่นคง
มีการบูรณาการสอดคล้องกับนโยบายการพัฒนาเศรษฐกิจ สังคม ทรัพยากรธรรมชาติและสิ่งแวดล้อม

แนวทางการพัฒนาสำคัญ ประกอบด้วย

(๑) การรักษาความมั่นคงภายใน เพื่อให้เกิด ความสงบในสังคมและธำรงไว้ซึ่งสถาบันหลัก
ของชาติ

(๒) การพัฒนาเสริมสร้างศักยภาพการป้องกันประเทศ เพื่อเตรียมความพร้อมในการรับมือ
ภัยคุกคามทั้งการทหารและภัยคุกคามอื่น ๆ

(๓) การส่งเสริมความร่วมมือกับต่างประเทศด้านความมั่นคง เพื่อบูรณาการความร่วมมือ
กับมิตรประเทศเพื่อผลประโยชน์ทางเศรษฐกิจ สังคม และการป้องกันภัยคุกคามข้ามชาติ

(๔) การรักษาความมั่นคงและผลประโยชน์ของชาติทางทะเลเพื่อคงไว้ซึ่ง อำนาจอธิปไตย
และสิทธิอธิปไตยในเขตทะเล

(๕) การบริหารจัดการความมั่นคงเพื่อการพัฒนา เพื่อให้เกิดความสอดคล้องกันระหว่าง
แผนงานที่เกี่ยวข้องกับความมั่นคงการพัฒนาภายใต้การมีส่วนร่วมของภาคประชาชน

๓.๖ ยุทธศาสตร์การบริหารจัดการในภาครัฐ การป้องกันการทุจริตประพตมิชอบ และธรรมาภิบาลในสังคมไทย ระบบการบริหารจัดการในภาครัฐที่ขาดประสิทธิภาพเป็นอุปสรรคที่สำคัญต่อการพัฒนาประเทศมาอย่างต่อเนื่อง ทั้งการให้บริการประชาชนยังไม่ได้มาตรฐานสากล การบังคับใช้กฎหมายที่ขาดประสิทธิภาพ การบริหารจัดการและการให้บริการของท้องถิ่นขาดความโปร่งใส ระบบและกระบวนการยุติธรรมไม่สามารถอำนวยความสะดวกและเป็นธรรม รวมทั้งการทุจริตประพตมิชอบในสังคมไทย

การพัฒนาในระยะต่อไปจึงต้องเร่งปฏิรูปการบริหารจัดการภาครัฐให้เกิดผลสัมฤทธิ์อย่างจริงจัง โดยมุ่งเน้นในเรื่องการลดสัดส่วนค่าใช้จ่ายด้านบุคลากร และเพิ่มประสิทธิภาพการบริหารจัดการและการให้บริการของภาครัฐ รวมทั้งประสิทธิภาพการประกอบธุรกิจของประเทศ การเพิ่มประสิทธิภาพการบริหารจัดการที่ดีขององค์กรปกครองส่วนท้องถิ่น การปรับคะแนนดัชนีการรับรู้การทุจริตให้อยู่ในระดับที่ดีขึ้น และการลดจำนวนการดำเนินคดีกับผู้มิได้กระทำความผิด

แนวทางการพัฒนาสำคัญ ประกอบด้วย

(๑) ปรับปรุงโครงสร้างหน่วยงาน บทบาท ภารกิจ และคุณภาพบุคลากรภาครัฐให้มีความโปร่งใส ทันสมัย คล่องตัว มีขนาดที่เหมาะสม เกิดความคุ้มค่า

(๒) ปรับปรุงกระบวนการงบประมาณ และสร้างกลไกในการติดตามตรวจสอบการเงินการคลังภาครัฐ เพื่อให้ การจัดสรรและการใช้จ่ายมีประสิทธิภาพ

(๓) เพิ่มประสิทธิภาพและยกระดับการให้บริการสาธารณะให้ได้ มาตรฐานสากล เพื่อให้ประชาชนและภาคธุรกิจได้รับบริการที่มีคุณภาพ ได้มาตรฐาน และอำนวยความสะดวก ตรงตามความต้องการ

(๔) เพิ่มประสิทธิภาพการบริหารจัดการให้แก่องค์กรปกครองส่วนท้องถิ่น เพื่อให้ประชาชนได้รับการบริการอย่างมีประสิทธิภาพและทั่วถึง

(๕) ป้องกันและปราบปรามการทุจริตและประพต มิชอบ เพื่อให้สังคมไทยมีวินัย โปร่งใส และยุติธรรม

(๖) ปฏิรูปกฎหมายและกระบวนการยุติธรรมให้มีความทันสมัย เป็นธรรม และสอดคล้องกับข้อบังคับสากลหรือข้อตกลงระหว่างประเทศ

๓.๗ ยุทธศาสตร์การพัฒนาโครงสร้างพื้นฐานและระบบโลจิสติกส์ ที่ผ่านมาการพัฒนาโครงสร้างพื้นฐานและระบบโลจิสติกส์ของประเทศประสบปัญหาด้านความต่อเนื่องในการดำเนินการ และปัญหาเชิงปริมาณ คุณภาพ และการบริหารจัดการการให้บริการที่สอดคล้องกับมาตรฐานสากล ทำให้มีข้อจำกัดในการสนับสนุนการพัฒนาประเทศให้มีประสิทธิภาพ

การพัฒนาในระยะต่อไปจึงมุ่งเน้นในเรื่องการลดความเข้มของการใช้พลังงานและลดต้นทุนโลจิสติกส์ของประเทศ การพัฒนาระบบขนส่งทางรางและทางน้ำ เพิ่มปริมาณการเดินทางด้วยระบบขนส่งสาธารณะในเขตเมือง และขยายขีดความสามารถในการรองรับปริมาณผู้โดยสารของท่าอากาศยานในกรุงเทพมหานครและท่าอากาศยานในภูมิภาค การเพิ่มความสามารถในการแข่งขันด้านโลจิสติกส์และการอำนวยความสะดวกทางการค้า การพัฒนาด้านพลังงานเพื่อเพิ่มสัดส่วนการใช้พลังงานทดแทนต่อปริมาณการใช้พลังงานขั้นสุดท้าย และลดการพึ่งพาก๊าซธรรมชาติในการผลิตไฟฟ้า การพัฒนาเศรษฐกิจดิจิทัล และการพัฒนาด้านสาธารณสุข (น้ำประปา)

แนวทางการ...

แนวทางการพัฒนาสำคัญ ประกอบด้วย

(๑) การพัฒนาโครงสร้างพื้นฐานด้านขนส่ง อาทิ พัฒนาระบบรถไฟให้เป็นโครงข่ายหลักในการเดินทางและขนส่งของประเทศ พัฒนาโครงข่ายถนน พัฒนา ระบบขนส่งทางอากาศ และพัฒนาระบบขนส่งทางน้ำ

(๒) การสนับสนุนการพัฒนาระบบขนส่ง อาทิ การพัฒนาอุตสาหกรรมต่อเนื่องที่เกิดจากการลงทุนด้านโครงสร้างพื้นฐาน และพัฒนาการบริหารจัดการในสาขาขนส่ง

(๓) พัฒนาระบบโลจิสติกส์ อาทิ พัฒนาและยกระดับมาตรฐานระบบการบริหารจัดการโลจิสติกส์และโซ่อุปทานให้ได้มาตรฐานสากล และพัฒนาและยกระดับมาตรฐานการอำนวยความสะดวกทางการค้า

(๔) พัฒนาด้านพลังงาน อาทิ จัดหาพลังงานให้เพียงพอและสร้างความมั่นคงในการผลิตพลังงาน เพิ่มศักยภาพการบริหารจัดการ การผลิต และการใช้พลังงานทดแทนและพลังงานสะอาด

(๕) พัฒนาเศรษฐกิจดิจิทัล อาทิ พัฒนาและปรับปรุงโครงสร้างพื้นฐานโทรคมนาคมของประเทศให้ทั่วถึงและมีประสิทธิภาพ และส่งเสริมการใช้เทคโนโลยี ดิจิทัลในการสร้างมูลค่าเพิ่มทางธุรกิจ

(๖) พัฒนาระบบน้ำประปา อาทิ พัฒนาระบบน้ำประปาให้ครอบคลุมและทั่วถึง และการบริหารจัดการการใช้น้ำอย่างมีประสิทธิภาพและการสร้างนวัตกรรม

๓.๘ ยุทธศาสตร์การพัฒนาวิทยาศาสตร์ เทคโนโลยี วิจัย และนวัตกรรม การพัฒนาเศรษฐกิจของประเทศไทยในช่วงระยะเวลาที่ผ่านมา อาศัยการเพิ่มประสิทธิภาพจากปัจจัยความได้เปรียบด้านแรงงาน ทรัพยากรธรรมชาติ และการนำเข้าเทคโนโลยีสำเร็จรูปจากต่างประเทศมากกว่าการสะสมองค์ความรู้เพื่อพัฒนาเทคโนโลยีของตนเอง ทำให้ส่วนแบ่งผลประโยชน์ทางด้านเทคโนโลยีซึ่งมีมูลค่าเพิ่มสูงตกอยู่กับประเทศผู้เป็นเจ้าของเทคโนโลยี อีกทั้งการลงทุนด้านการวิจัยและพัฒนาอย่างไม่เพียงพอที่จะขับเคลื่อนประเทศสู่สังคมนวัตกรรมได้

การพัฒนาจึงเน้นในเรื่องการเพิ่มความเข้มแข็งด้านวิทยาศาสตร์และเทคโนโลยีของประเทศ และการเพิ่มความสามารถในการประยุกต์ใช้วิทยาศาสตร์ เทคโนโลยี และนวัตกรรมเพื่อยกระดับความสามารถการแข่งขันของภาคการผลิตและบริการ และคุณภาพชีวิตของประชาชน

แนวทางการพัฒนาสำคัญ ประกอบด้วย

(๑) เร่งส่งเสริมการลงทุนวิจัยและพัฒนาและ ผลักดันสู่การใช้ประโยชน์ในเชิงพาณิชย์และเชิงสังคม อาทิ ลงทุนวิจัยและพัฒนาในกลุ่มเทคโนโลยีที่ประเทศไทย มีศักยภาพพัฒนาได้เอง และกลุ่มเทคโนโลยีที่นำสู่การพัฒนาแบบก้าวกระโดด ลงทุนวิจัยและพัฒนาเทคโนโลยี และนวัตกรรมทางสังคมเพื่อลดความเหลื่อมล้ำและยกระดับคุณภาพชีวิตของประชาชน

(๒) พัฒนา ผู้ประกอบการให้เป็นผู้ประกอบการทางเทคโนโลยี อาทิ ส่งเสริมผู้ประกอบการให้มีบทบาทหลักด้านนวัตกรรม เทคโนโลยีและร่วมกำหนดทิศทาง การพัฒนานวัตกรรม ส่งเสริมการสร้างสรรค์ นวัตกรรมด้านการออกแบบและ การจัดการธุรกิจที่ผสมการใช้เทคโนโลยีให้แพร่หลายในกลุ่มผู้ประกอบการธุรกิจของไทย

(๓) พัฒนา สภาวะแวดล้อมของการพัฒนาวิทยาศาสตร์ เทคโนโลยี วิจัย และนวัตกรรม ด้านบุคลากรวิจัย อาทิ การเร่งการ ผลิตบุคลากรสายวิทยาศาสตร์และเทคโนโลยีที่มีคุณภาพและสอดคล้องกับ ความต้องการโดยเฉพาะในสาขา STEM และพัฒนาศักยภาพนักวิจัยให้มีทั้งความรู้และความเข้าใจในเทคโนโลยี

๓.๙ ยุทธศาสตร์การพัฒนาภาค เมือง และพื้นที่เศรษฐกิจ ในช่วงแผนพัฒนาฯ ฉบับที่ ๑๒ ประเทศไทยต้องใช้ประโยชน์จากศักยภาพและภูมิสังคมเฉพาะของพื้นที่ และการดำเนินยุทธศาสตร์เชิงรุก เพื่อเสริมจุดเด่นในระดับภาคและจังหวัดในการเป็นฐานการผลิตและบริการที่สำคัญ ประกอบกับการขยายตัวของประชากรในเขตเมืองจะเป็นโอกาสในการกระจายความเจริญและยกระดับรายได้ของประชาชนโดยการพัฒนาเมืองให้เป็นเมืองน่าอยู่และมีศักยภาพในการรองรับการค้าการลงทุน รวมทั้งลดแรงกดดันจากการกระจุกตัวของการพัฒนาในกรุงเทพฯ และภาคกลางไปสู่ภูมิภาค นอกจากนี้ การเป็นส่วนหนึ่งของประชาคมเศรษฐกิจอาเซียนยังเป็นโอกาสในการเปิดพื้นที่เศรษฐกิจใหม่บริเวณชายแดนเชื่อมโยงการค้าการลงทุนในภูมิภาคของไทยกับประเทศเพื่อนบ้านอีกด้วย

ดังนั้น การพัฒนาจึงมุ่งเน้นในเรื่องการลดช่องว่างรายได้ระหว่างภาคและมีการกระจายรายได้ที่เป็นธรรมมากขึ้น การเพิ่มจำนวนเมืองศูนย์กลางของจังหวัดเป็นเมืองน่าอยู่สำหรับคนทุกกลุ่มในสังคม พื้นที่ฐานเศรษฐกิจหลักมีระบบการผลิตที่มีประสิทธิภาพสูงและเป็นมิตรต่อสิ่งแวดล้อม และการเพิ่มมูลค่าการลงทุนในพื้นที่เศรษฐกิจใหม่บริเวณชายแดน

แนวทางการพัฒนาสำคัญ ประกอบด้วย

(๑) การพัฒนาภาคเพื่อสร้างโอกาสทางเศรษฐกิจให้กระจายตัวอย่างทั่วถึง พัฒนาภาคเหนือให้เป็นฐานเศรษฐกิจสร้างสรรค์มูลค่าสูง พัฒนาภาค ตะวันออกเฉียงเหนือให้หลุดพ้นจากความยากจนสู่เป้าหมายการพึ่งตนเอง พัฒนาภาคกลางเป็นฐานเศรษฐกิจ ชี้นำ พัฒนาภาคใต้เป็นฐานการสร้างรายได้ที่หลากหลาย

(๒) การพัฒนาเมือง อาทิ พัฒนาสภาพแวดล้อม เมืองศูนย์กลางของจังหวัดให้เป็นเมืองน่าอยู่ ส่งเสริมการจัดการสิ่งแวดล้อมเมืองอย่างมีบูรณาการภายใต้การมี ส่วนร่วมของส่วนกลาง ส่วนท้องถิ่น ภาคประชาสังคม และภาคเอกชน พัฒนาระบบขนส่งสาธารณะในเขตเมือง

(๓) การพัฒนาพื้นที่เศรษฐกิจ อาทิ พัฒนาพื้นที่พื้นที่บริเวณชายฝั่งทะเลตะวันออกให้เป็นฐานการผลิต อุตสาหกรรมหลักของประเทศที่ขยายตัวอย่างมีสมดุล มีประสิทธิภาพ สอดคล้องกับศักยภาพของพื้นที่ พัฒนา พื้นที่เศรษฐกิจใหม่บริเวณชายแดนเป็นประตูเศรษฐกิจเชื่อมโยงกับประเทศเพื่อนบ้านให้เจริญเติบโตอย่างยั่งยืน และเกิดผลที่เป็นรูปธรรม

๓.๑๐ ยุทธศาสตร์ความร่วมมือระหว่างประเทศเพื่อการพัฒนา การพัฒนาความร่วมมือระหว่างประเทศของไทยในช่วงแผนพัฒนาฯ ฉบับที่ ๑๒ ยึดหลักคิดเสรี เปิดเสรี และเปิดโอกาส โดยมุ่งเน้นการพัฒนาและขยายความร่วมมือทั้งด้านเศรษฐกิจ สังคม ความมั่นคง และอื่น ๆ กับมิตรประเทศ และเป็นการขับเคลื่อนต่อเนื่องจากการดำเนินการภายใต้แผนพัฒนาฯ ฉบับที่ ๑๑ โดยกำหนดเป็นแนวทางการดำเนินนโยบายการค้าและการลงทุนที่เสรี เปิดกว้าง และเป็นธรรม ดำเนินยุทธศาสตร์เชิงรุกในการแสวงหาตลาดใหม่ ๆ ส่งเสริมให้ผู้ประกอบการไทยไปลงทุนในต่างประเทศ และส่งเสริมความร่วมมือเพื่อการพัฒนาทั้งประเทศในอนุภูมิภาคและภูมิภาครวมทั้งประเทศนอกภูมิภาค

ดังนั้น การพัฒนาจึงมุ่งเน้นในเรื่องการมีเครือข่ายการเชื่อมโยงตามแนวระเบียงเศรษฐกิจที่ครอบคลุมและมีการใช้ประโยชน์ได้เต็มศักยภาพ การเพิ่มระบบห่วงโซ่มูลค่าในอนุภูมิภาคและภูมิภาคอาเซียน ประเทศไทยเป็นฐานเศรษฐกิจ การค้าและการลงทุนที่สำคัญในภูมิภาคอนุภูมิภาค อาเซียน และเอเชีย รวมทั้งมีการพัฒนาส่วนขยายจากแนวระเบียงเศรษฐกิจในอนุภูมิภาคให้ครอบคลุมภูมิภาคอาเซียน เอเชียตะวันออก และเอเชียใต้ และประเทศไทยเป็นหุ้นส่วนการพัฒนาที่สำคัญทั้งในระดับ

แนวทางการพัฒนาสำคัญ ประกอบด้วย

(๑) ขยายความร่วมมือทางการค้าและการลงทุนกับมิตรประเทศ และแสวงหาตลาดใหม่สำหรับสินค้าและบริการของไทย

(๒) พัฒนาความเชื่อมโยงด้านการคมนาคมขนส่ง โลจิสติกส์ และโทรคมนาคมในกรอบความร่วมมืออนุภูมิภาคภายใต้แผนงาน GMS, ACMECS, IMT-GT, BIMSTEC ,และ JDS และภูมิภาคอาเซียน เพื่ออำนวยความสะดวกและลดต้นทุนด้านโลจิสติกส์

(๓) พัฒนาและส่งเสริมให้ไทยเป็นฐานของการประกอบธุรกิจ การบริการ และการลงทุนที่โดดเด่นในภูมิภาค

(๔) ส่งเสริมการลงทุนไทยในต่างประเทศของผู้ประกอบการไทย

(๕) เปิดประตูการค้าและพัฒนาความร่วมมือกับประเทศเพื่อนบ้านในลักษณะหุ้นส่วนทางยุทธศาสตร์ทั้งในระดับอนุภูมิภาคและภูมิภาคที่มีความเสมอภาคกัน

(๖) สร้างความเป็นหุ้นส่วนการพัฒนา กับประเทศในอนุภูมิภาค ภูมิภาค และนานาชาติ

(๗) เข้าร่วมเป็นภาคีความร่วมมือระหว่างประเทศโดยมีบทบาทที่สร้างสรรค์

(๘) ส่งเสริมความร่วมมือกับภูมิภาคและนานาชาติในการสร้างความมั่นคงในทุกด้านที่เกี่ยวข้องกับเรื่องความอยู่ดีมีสุขของประชาชน

(๙) บูรณาการภารกิจด้านความร่วมมือระหว่างประเทศและด้านการต่างประเทศ

(๑๐) ส่งเสริมให้เกิดการปรับตัวภายในประเทศที่สำคัญ